

# CHARLEROI MAG

JUIN / JUILLET 2026

BROCANTE DES QUAIS / ÉTÉ FESTIF ET CONVIVAL À CHARLEROI



# SOMMAIRE

**4-5**

**LE CHARLEROI DE**

•  
Ophélie Morelli

**6-7**

**À LA UNE**

•  
Brocante et fêtes de la musique

**8-11**

**DOSSIER**

•  
Été festif et convivial

**12-14**

**GRANDS TRAVAUX**

•  
Rénovation des voiries  
•  
Espaces publics rénovés  
•  
École Ransart Bois  
•  
Gilly se transforme

**15-21**

**L'ACTUALITÉ  
DANS VOTRE VILLE**

•  
Égalité des chances  
•  
Nuisibles  
•  
Législation  
•  
Sécurité  
•  
Littérature  
•  
Concours interscolaire  
•  
Citoyenneté  
•  
Concert  
•  
Logements de transitions  
•  
Société  
•  
Mobilité durable  
•  
Incivilités  
•  
Biodiversité  
•  
Logement étudiant  
•  
Distinction scientifique

**22**

**L'ŒIL HISTORIQUE**

•  
Le Centre Social de Délassement

**23-27**

**LA VILLE  
À VOTRE SERVICE**

•  
Immobilier  
•  
Aides sociales  
•  
Prévention  
•  
Cité des Métiers  
•  
Sport & nature  
•  
Énergie renouvelable  
•  
Tourisme  
•  
Dynamique internationale  
•  
Horeca  
•  
Ressourcerie

**28**

**TRIBUNE POLITIQUE**

**29-30**

**AGENDA**

# CARTE BLANCHE



© AEROSPACELAB

**BENOIT DEPER**  
CEO AEROSPACELAB

## DE MARCINELLE À L'ORBITE

À Marcinelle, nous construisons la plus grande usine de satellites d'Europe. Pas un prototype, pas une vitrine : une véritable usine, pensée pour produire à grande échelle. Et nous la construisons à Charleroi par choix.

Aerospacelab ne ressemble à aucune autre entreprise. Nous concevons, fabriquons et exploitons nos propres satellites, de la première ligne de code jusqu'à la mise en orbite. Très peu d'acteurs au monde maîtrisent cette chaîne de bout en bout. C'est cette singularité, unique en Europe, que nous installons aujourd'hui ici.

Pourquoi ici, justement ? La question m'a souvent été posée, parfois avec scepticisme. Nous aurions pu nous installer ailleurs. Nous avons choisi Charleroi, et je le revendique. On a longtemps regardé cette ville à travers le prisme de ses difficultés ; je préfère regarder ce qu'elle est en train de redevenir. Construire une usine d'une telle ambition exige d'ailleurs un territoire qui sait ce que produire veut dire. Charleroi le sait.

Nous sommes installés sur l'ancien terrain des ACEC. Ce nom dit quelque chose ici : les Ateliers de Constructions Électriques de Charleroi furent un monstre industriel, un fleuron qui rayonnait dans le monde entier depuis ce sol. L'ambition que nous portons n'a, au fond, rien de présomptueux. Elle est même humble : revenir à la normale. À cette époque où un site d'ici était un moteur, et plaçait Charleroi sur la carte du monde. Refaire de ce terrain un lieu qui compte à l'échelle internationale — voilà, simplement, notre cap. Ce n'est pas de la nostalgie, c'est une conviction : le talent et le savoir-faire n'ont jamais quitté cette région. Il suffit de leur offrir un terrain de jeu à la hauteur.

Car notre projet dépasse Aerospacelab. Il touche à la souveraineté européenne. Les satellites ne sont plus un luxe lointain : ils guident nos déplacements, surveillent le climat, connectent les régions isolées, sécurisent nos communications. Celui qui sait les fabriquer détient l'une des clés du siècle qui vient. La vraie question n'est pas de concurrencer tel ou tel milliardaire ; elle est de savoir si l'Europe gardera la capacité de produire ses propres satellites, sans dépendre du bon vouloir des autres. Cette capacité-là, c'est ici que nous la bâtissons.

Et pour cela, nous recrutons. Je le dis clairement : nous cherchons des talents — des jeunes, et des moins jeunes. Ce qui nous intéresse n'est ni l'âge ni le pedigree, mais deux choses : l'excellence et la motivation. Si vous les avez, votre place est peut-être parmi nous. Les métiers de l'ingénierie, de l'électronique, de la mécanique de précision sont exigeants ; ils sont aussi parmi les plus passionnants de notre époque. Nous ne demandons pas d'où vous venez, mais ce que vous avez envie de construire. Nous bâtissons des équipes capables de rivaliser avec les meilleures du monde — et nous les bâtissons ici. Si vous cherchez un endroit où votre travail compte vraiment, regardez du côté de Marcinelle.

Depuis Charleroi, on peut viser très haut, au sens le plus littéral du terme. On peut y développer de la deep-tech de niveau mondial, travailler pour les marchés internationaux et faire de grandes choses sans être à Toulouse ni dans la Silicon Valley. On peut habiter ici et, demain, envoyer des satellites en orbite, sans jamais quitter sa région. Cette aventure ne se joue pas dans un futur lointain : elle commence maintenant, à quelques rues de chez vous.

Et elle cherche, dès aujourd'hui, ses prochains talents.

# LE CHARLEROI DE OPHÉLIE MORELLI



© MANUKI



© CHARLEROI COMMUNICATION

## CENTRE DE DÉLASSEMENT DE MARCINELLE

*“Le Centre de Délassement de Marcinelle fait partie des endroits que j’aime depuis toute petite : à deux pas du centre-ville, c’est le dépaysement total.”* Ophélie y allait autant pour la piscine que pour les balades dans les bois alentours et apprécie particulièrement *“ce mélange entre nature, sport et détente”*. Un lieu qui fait partie du quotidien de beaucoup de Carolos et qui évoque immédiatement des souvenirs d’enfance et d’été.

Avenue des Muguets 16, 6001 Charleroi



© PHOTO: D. R.

## SOCIO-PÂTES

*“Socio-pâtes est un lieu auquel je suis particulièrement attachée car j’y ai travaillé et énormément appris”,* explique Ophélie. Elle aime *“leur approche d’une cuisine généreuse, conviviale et très vivante, avec un vrai sens de l’accueil et du partage”*. Pour elle, c’est le genre d’endroit *“où l’on sent immédiatement une identité forte, autant dans l’assiette que dans l’ambiance”*, participant pleinement à la nouvelle énergie gastronomique et créative de Charleroi.

Rue de Montigny 43, 6000 Charleroi

Originaire de Charleroi, Ophélie Morelli mêle depuis toujours passion de la gastronomie et attachement profond à sa ville. Après des études en relations publiques et un parcours dans l'événementiel à Bruxelles, elle choisit de revenir à ses racines avec l'envie de participer activement au dynamisme carolo. Blogueuse culinaire durant près de dix ans et coautrice du guide Aimer Charleroi, elle développe au fil des années une approche sensible aux produits, aux saisons et à la convivialité.

Aujourd'hui à la tête de la Brasserie de l'Eden, elle imagine un lieu vivant où culture et gourmandise se rencontrent autour d'une cuisine locale, généreuse et de saison, élaborée à partir de produits issus de circuits courts. Entre assiettes réconfortantes, carte variée et ambiance chaleureuse, la Brasserie accueille le public le midi ainsi qu'avant les spectacles et activités de l'Eden. Un espace pensé avant tout comme un lieu de rencontre et de partage au cœur de Charleroi.

#### Brasserie de l'Eden - Infos pratiques

Boulevard Jacques Bertrand 1, 6000 Charleroi  
Mardi au vendredi, de 12h à 14h, et avant les spectacles  
<https://www.eden-charleroi.be/brasserie/>  
brasserie@eden-charleroi.be / Facebook : Brasserie de l'Eden  
Instagram : @eden\_brasserie



#### BOIS DU CAZIER

*"Le Bois du Cazier est un lieu extrêmement fort émotionnellement de par mes origines italiennes", confie Ophélie. Au-delà de son importance historique, elle souligne le travail du comité en charge du lieu qui transmet "la mémoire ouvrière et migratoire de la région avec beaucoup de justesse". Un endroit qui permet de comprendre une partie essentielle de l'identité carolorégienne tout en restant "un lieu culturel humainement très marquant".*

Rue du Cazier 80, 6001 Charleroi

#### CAROLOPOLITAN

Ophélie a découvert le Carolopolitan peu avant le Covid et cela reste pour elle « l'un des meilleurs bars à cocktails de la région grâce à la qualité des créations, le souci du détail et l'ambiance du lieu ». Elle y retrouve « une vraie culture du cocktail », portée par Leeroy « qui innove sans arrêt mais qui reste chaleureux et accessible ».

Grand'Rue 117, 6000 Charleroi

À LA UNE

# BROCANTE ET MUSIQUE FONT VIBRER CHARLEROI



Du 19 au 21 juin, la Brocante des Quais, rendez-vous incontournable pour les chineurs et les curieux, propose des centaines d'exposants soigneusement sélectionnés et une grande zone maraîchère, le tout dans une ambiance conviviale. Mais ce n'est pas tout : dans le cadre des Fêtes de la Musique, de nombreuses animations musicales vous attendent dans tout Charleroi.

### LA BROCANTE DES QUAIS : LES 20 ET 21 JUIN 2026

Les quais de la Sambre retrouveront leur effervescence les samedi 20 et dimanche 21 juin 2026 à l'occasion du grand retour de la Brocante des Quais.

Pour cette nouvelle édition, le centre-ville de Charleroi se transformera une nouvelle fois en un vaste espace de découvertes, de rencontres et de convivialité.

Tout au long des quais de Sambre, les visiteurs pourront flâner parmi les exposants du vide-grenier et du vide-dressing, profiter des animations familiales, découvrir les talents locaux et savourer l'offre gourmande proposée tout au long du week-end.

**Informations pratiques :** Brocante des Quais : du 20 juin à 9h au 21 juin à 16h, Quais de Sambre, Rue du Collège, Rue du Comptoir et Boulevard Tirou.

### CAROLO BEER FESTIVAL, DÈS LE 19 JUIN

L'événement s'inscrit également dans une ambiance festive grâce au Carolo Beer Festival, organisé du 19 au 21 juin sur la Place Verte. Au programme : food trucks, chalets à bière, bar à spritz et plusieurs rendez-vous musicaux, dont une grande soirée disco le samedi soir avec DJ Lilo et Olivier Gosseries.

**Informations pratiques :** Carolo Beer Festival, à partir du 19 juin, Place Verte. Entrée libre.

### LA FÊTE DE LA MUSIQUE FAIT VIBRER CHARLEROI PENDANT QUATRE JOURS

Du 18 au 21 juin 2026, la Fête de la Musique investira la ville avec une programmation riche et éclectique répartie sur 14 lieux emblématiques.

Une cinquantaine de concerts, DJ sets, fanfares, chœurs et performances musicales viendront animer les rues, places, stations de métro et espaces culturels de Charleroi.

Pensée comme une grande fête populaire et accessible à tous, cette édition 2026 promet quatre jours de découvertes musicales et de rencontres, dans une ambiance conviviale et festive. Rock, électro, hip-hop, jazz, classique, musiques du monde ou encore performances acoustiques se croiseront au fil des scènes et des lieux insolites.

#### Programmation :

**Jeudi 18 juin :** Entre les concerts aux ambiances industrielles du Rockerill et les animations musicales dans la station de métro Charleroi Central, cette première journée donnera le ton d'un week-end éclectique et festif.

**Vendredi 19 juin :** Afterworks musicaux, concerts en plein air et scènes plus underground. L'Eden accueillera une programmation mêlant pop, électro et rock alternatif, tandis que d'autres lieux de la ville proposeront des concerts plus intenses orientés métal et hardcore.



**Samedi 20 juin :** La journée la plus dense avec des animations partout dans Charleroi. Hip-hop, soundsystems, street art, percussions, reggae, électro et performances live investiront les rues, jardins et espaces culturels. Plusieurs collectifs et artistes locaux transformeront le centre-ville en véritable parcours musical urbain.

**Dimanche 21 juin :** Pour clôturer le week-end, la journée du dimanche fera la part belle aux académies, aux jeunes talents et aux concerts plus intimistes. Musique classique, jazz, concerts acoustiques et animations familiales permettront de terminer cette édition dans une ambiance conviviale et accessible à tous.

**Le programme complet et les informations pratiques :** site de l'Eden <https://www.eden-charleroi.be/agenda/fete-de-la-musique-a-charleroi-2026/>

### MÉTROMUSIC : LE 19 JUIN 2026 À CHARLEROI

Dans le cadre de la Fête de la Musique Charleroi, le Service Jeunesse & le TEC Charleroi (en collaboration avec l'Eden) présentent Métromusic

Station de métro "Charleroi Central/ Espace TEC" & rames de métro

12h00 : ELECTRIKBALROOM (electro soul pop)

13h00 : DIWANE (reggae – world music)

14h00 : ANDY KIRK & ZAKK (classic rock – Beatles, Bowie, U2, ...)

15h00 : MELFIANO (hip hop)

Gratuit !

**Informations pratiques :** [info.jeunesse@charleroi.be](mailto:info.jeunesse@charleroi.be) - 071/86 22 77 - [www.charleroi.be](http://www.charleroi.be)

DOSSIER

# CHARLEROI PASSE EN MODE ÉTÉ FESTIF ET CONVIVIAL



**Cet été, Charleroi se transforme en véritable scène à ciel ouvert où la convivialité et la bonne humeur seront au rendez-vous. Pas besoin de quitter la métropole carolo pour profiter de vacances animées : la ville propose un programme estival riche, accessible et pensé pour tous les publics.**

Au cœur de cette dynamique, le Parc Reine Astrid accueillera **BASHO by Quartier d'Été**, un nouvel espace de vie estival pensé comme un lieu de détente et de fête en plein centre-ville. Héritier de l'esprit de Quartier d'Été, le concept revient dans une version entièrement repensée, mêlant ambiance relax, activités culturelles et moments festifs pour tous les publics.

Tout au long de la belle saison, les habitants et visiteurs pourront profiter d'une multitude d'activités réparties dans les différents quartiers. Brocantes, concerts, coupe du monde, animations de rue ou encore projections de cinéma en plein air viendront rythmer les journées et les soirées, dans une ambiance détendue et festive.

L'été carolo sera également marqué par des événements fédérateurs et engagés, notamment les Fiertés carolos, qui mettent à l'honneur la diversité et l'inclusion au cœur de la ville.

Avec cette programmation variée, Charleroi confirme sa volonté de faire de l'été un moment de rencontre, de partage et de découverte, où chacun peut trouver son bonheur sans quitter la ville.

## **BASHO BY QUARTIER D'ÉTÉ : LE PARC REINE ASTRID RETROUVE SON GRAND RENDEZ-VOUS ESTIVAL**

**Du 12 juin au 8 août 2026, le Parc Reine Astrid accueillera BASHO by Quartier d'Été, un nouvel espace de vie estival pensé comme un lieu de rencontre, de détente et de fête au cœur de Charleroi.**

Après le succès marquant de Quartier d'Été en 2018, le Parc Reine Astrid s'apprête à renouer avec une ambiance estivale conviviale et festive. Avec BASHO by Quartier d'Été, organisé par la société 50N5E en collaboration avec la Ville de Charleroi, les Carolos retrouveront un lieu accessible à tous, ouvert 7 jours sur 7 dès midi, où se mêleront détente, musique, gastronomie et animations familiales.

Le nom "BASHO", inspiré du japonais, évoque un lieu où l'on prend le temps de vivre pleinement l'instant présent. Une philosophie qui guidera l'ensemble du projet durant tout l'été.

### **UN VÉRITABLE LIEU DE VIE AU CŒUR DU PARC**

Pensé comme un espace à ciel ouvert, BASHO transformera le Parc Reine Astrid en un site vivant et chaleureux. Le kiosque deviendra la scène centrale autour de laquelle s'organiseront plusieurs espaces : terrasses, garden, bars, terrains de pétanque et focacceria conviviale.

Chaque zone a été imaginée pour s'intégrer harmonieusement dans l'environnement naturel du parc et offrir différentes ambiances selon les moments de la journée : pause détente dans l'herbe, afterworks entre amis ou soirées musicales sous les lumières estivales.

### **UNE PROGRAMMATION FESTIVE ET FAMILIALE**

Tout au long de l'été, BASHO proposera une programmation variée destinée à tous les publics. Parmi les temps forts annoncés : une soirée d'ouverture, des day parties festives, des family days avec animations



et châteaux gonflables, mais aussi des DJ sets, concerts acoustiques et événements musicaux.

Le projet accueillera également « House of Noize », un concept imaginé par l'artiste carolo Kid Noize, qui proposera plusieurs soirées immersives autour d'univers musicaux et artistiques originaux.

### **UNE OFFRE GOURMANDE**

Côté restauration, BASHO misera sur une offre simple et conviviale avec une focacceria inspirée des comptoirs italiens : focaccias, arancinis, pizzas à partager et produits frais accompagneront les différents moments de la journée.

Pour la Ville de Charleroi, ce retour au Parc Reine Astrid participe pleinement à la volonté de renforcer l'attractivité du centre-ville et de proposer des événements populaires et fédérateurs.

Le Bourgmestre de Charleroi, Thomas Dermine, souligne : *"À travers ce type d'événements, nous voulons permettre aux habitants de Charleroi et de sa périphérie de se réapproprier pleinement leur ville, et montrer que Charleroi est une ville qui bouge, qui attire et qui se réinvente."*

Même enthousiasme du côté de Maxime Felon : *"BASHO, c'est un lieu de vie à ciel ouvert, accessible dès midi et jusqu'en soirée, avec de la détente, des afterworks, des concerts, des moments familiaux et une vraie atmosphère estivale."*

### **INFORMATIONS PRATIQUES**

**Parc Reine Astrid**

**Du 12 juin au 8 août 2026 (inauguration à 18h le 12 juin)**

**Ouvert 7j/7 dès 12h**

**DJ sets, concerts et animations tout au long de l'été**



<https://www.bashobyquartierdete.be>

# ET TOUT AU LONG DE L'ÉTÉ

## COUPE DU MONDE

### Fan zone place de la Digue

La Coupe du Monde de football prendra ses quartiers dès le 11 juin aux États-Unis, au Canada et au Mexique.

À cette occasion, la Place de la Digue va vibrer au rythme des Diables Rouges. Suivez et supportez nos Diables Rouges sur un écran géant de 21m<sup>2</sup>. Mais ce n'est pas tout : shopping, horeca, animations et ambiance festive, le centre-ville se transforme en véritable village des supporters.

#### Matches confirmés :

- Le **15 juin** à 21h contre l'Égypte
- Le **21 juin** à 21h contre l'Iran

Et d'autres rencontres pourraient également être diffusées tout au long de la compétition qui prend fin le 19 juillet.

## CINÉMA PLEIN AIR DANS VOTRE QUARTIER !

Pour la 6<sup>e</sup> édition consécutive, le service Jeunesse propose (dans des quartiers du territoire carolo) pour les jeunes et les familles : **"Cinéma Plein Air dans votre Quartier !"** (en collaboration avec la Sambrienne et les partenaires socio-culturels de Charleroi)

La volonté est toujours de proposer, durant les vacances d'été, au cœur même des quartiers, une séance gratuite de cinéma en plein air.

La projection commencera autour de 21h45 / 22h00 (dès la tombée du jour).

Mais déjà à partir de 18h, des activités ludiques, sportives et musicales seront proposées par des institutions, associations de quartier et Maisons de Jeunes locales.

- **1<sup>er</sup> juillet** > Montignies/s/Sambre (Place Albert 1<sup>er</sup>) : **BAD GUYS 2** de P. Perifel & J. Pablo
- **8 juillet** > Charleroi (Parking face au Dôme) : **SPACE JAM - Nouvelle Ère** de Malcolm D. Lee
- **15 juillet** > Couillet (Fiestaux, à proximité de l'école du Fond Jacques) : **PADDINGTON AU PEROU** de D. Wilson
- **12 août** > Monceau/s/Sambre (Allée du Bois Briclet) : **BOB L'ÉPONGE LE FILM : UN POUR TOUS, TOUS PIRATES !** de D. Drymon
- **19 août** > Jumet (Allée Verte) : **KUNG FU PANDA 4** de M. Mitchell & S. Stine

Toutes les infos sur les films : [www.charleroi.be](http://www.charleroi.be) - [info.jeunesse@charleroi.be](mailto:info.jeunesse@charleroi.be) - 071/86 22 77

Gratuit !



© CHARLEROI COMMUNICATION

## QUARTIERS LIBRES : DU 3 AU 5/7

### Quartiers Libres revient à Jumet pour une nouvelle édition !

Pendant trois jours, le **Parc Bivort** se transformera en un véritable terrain de jeux, de découvertes et de convivialité. Petits et grands pourront profiter d'animations, de spectacles, d'ateliers, de musique, de rires et de rencontres dans une ambiance festive et chaleureuse.

Comme chaque année, Quartiers Libres vous invite à prendre le temps : flâner dans les allées du parc, vous laisser surprendre par des artistes déjantés, participer à des activités en famille ou simplement profiter de l'été au cœur du quartier.

## FESTIFOOD RTL DU 3 AU 5/7 ET DU 10 AU 12/7

### La Place Verte accueillera le Festifood RTL pour deux week-ends placés sous le signe de la gastronomie et de la convivialité.

**Au programme :** sept chefs de renom, récompensés par le Guide MICHE-LIN ou reconnus pour leur créativité culinaire, proposeront des créations accessibles dans une ambiance estivale au cœur de Charleroi.

**Parmi les chefs présents :** Julien Malaisse (Pré de Chez Vous – 1 étoile MICHELIN), Steven Mirelli (Bagù – Bib Gourmand), Stéphane Chermanne (Les Tables de Stéphane), Tienchin Chi (L'Esprit Bouddha), Stéphane Grulois (Maxens), Luc Broutard (La Table du Boucher – Bib Gourmand) et Quentin Gémine.

Le festival ouvrira **chaque vendredi dès 18h**, avec une offre spéciale le 3 juillet : les plats seront proposés à 10 € au lieu de 12 €. Des animations gourmandes seront également prévues les week-ends, notamment avec un café offert pour l'achat de deux desserts entre 15h et 18h.

## CRELAN 3X3 MASTERS : 4/7

### Place Vauban

Pour la première fois, Charleroi accueille une étape du circuit 3x3 Masters. Du basket spectaculaire, une ambiance urbaine, des animations : un rendez vous sportif à ne pas manquer.

Infos : <https://3x3masters.be/>

## GIGA JUMP : DU 17/7 AU 9/8

### Place Verte

Un parc gonflable géant parmi les plus impressionnants d'Europe : 200 mètres de parcours, 800 m<sup>2</sup> de structures, toboggans, obstacles, défis... Un moment fun garanti pour petits et grands.

Infos : <https://www.gigajump.eu/la-tournee>

## VIRAGES PLACE VERTE : DU 17 AU 22/8

Cet été, rendez-vous sur la place Verte à Charleroi pour un circuit de cuistax inédit ! Petits et grands pourront pédaler et s'amuser tout en découvrant des animations autour de la mobilité. Venez vivre une expérience ludique et conviviale en plein cœur de la ville !

Infos : <https://www.charleroi-centre-ville.com/virages/>

## FOOD TRUCK FESTIVAL : DU 21 AU 23/8 & DU 28 AU 30/8

Deux week ends dédiés à la street food : foodtrucks du monde, bar, DJ's, animations familiales... Un moment parfait pour profiter de l'été en famille ou entre amis.





## LES FIERTÉS CAROLO : 29 AOÛT

Quai arthur Rimbaud dès 13h30

Un événement festif, inclusif et engagé : marche des fiertés, village associatif, animations, after pride, blind test drag... Une journée haute en couleurs, ouverte à toutes et tous.



## BAD FESTIVAL

Le plus grand foodcourt de Wallonie ouvert jusqu'au 2 août !

Plus de 2500 m<sup>2</sup> dédiés à la gastronomie, la fête, l'art et la culture à Charleroi. Lieu insolite en plein air, l'endroit idéal pour se retrouver en famille ou entre amis. 10 Stands de Street Food, un bar à cocktail et plus de 25 bières spéciales vous attendent aux portes de Charleroi.

Infos : 26, rue Chausteur à Lodelinsart de 18h à 23h30 les vendredis & samedis et de 16h à 22h les dimanches - <https://bad-festival.be/>

## CHARLEROI-LES-BAINS

Charleroi-les-Bains comprend une piscine en plein air de 700 m<sup>2</sup>, un bassin de détente pour les enfants de 80 cm de profondeur, un toboggan aquatique, une fosse de plongée et des solariums herbeux.

La piscine en plein air est accessible **tous les jours du 22 juin au 28 août** sauf en cas de fortes intempéries. L'accès est organisé via deux créneaux horaires (de 10h à 14h et de 14h30 à 18h30), la **réservation est obligatoire**, en ligne, pour tous.

Accès aux nageurs sportifs (uniquement nage en couloir), sans réservation, du lundi au vendredi de 7h à 10h et de 19h à 21h, ainsi que du samedi au dimanche de 8h à 10h.

## APERO DES QUAIS

Quai Arthur Rimbaud

Le célèbre afterwork fête ses 10 ans cette année !

Rendez-vous incontournable de la vie festive carolo, l'apéro des quais est organisé un mercredi sur deux au bord du quai Rimbaud. Ambiance musicale et décontractée de 16h à 22h, c'est l'endroit idéal pour assister à un DJ set et on y retrouve aussi bien des familles que des personnes qui repassent boire en verre après le boulot.

Au programme : bar et cocktails, foodtrucks et bonne musique...

A ne pas manquer : 10/6, 24/6, 8/7, 22/7, 5/8, 19/8, 2/9 et 9/9

## LA MARCHÉ DE LA MADELEINE PRÊTE À FAIRE VIBRER JUMET

Comme chaque été, la traditionnelle marche de la Madeleine rassemblera des milliers de participants dans les rues de Jumet et des communes avoisinantes.

Le dimanche 19 juillet, dès 5 heures du matin, quelque 2 000 marcheurs et pèlerins, accompagnés de 150 cavaliers, 50 fanfares et batteries, s'élanceront depuis la chapelle de Heigne pour un périple de 22 kilomètres placé sous le signe de la tradition, du folklore et de la convivialité.

Moment incontournable de cette journée : le célèbre "tère al Danse", véritable temps fort de la marche, attendu chaque année par les participants comme par les nombreux spectateurs venus applaudir le cortège tout au long du parcours.

Mais les festivités débuteront bien avant le départ des marcheurs. Dès le vendredi 17 juillet, animations et concerts lanceront plusieurs jours de célébrations populaires au cœur de Jumet.

Le podium accueillera notamment le chanteur Amine le mardi 21 juillet, tandis que le lendemain, le public pourra retrouver Sandra Kim, l'inoubliable voix belge victorieuse de l'Eurovision.

Entre folklore, musique et traditions populaires, la Madeleine s'annonce une nouvelle fois comme l'un des grands rendez-vous festifs de l'été carolo.



[www.madeleine.be](http://www.madeleine.be)

## ET D'AUTRES MARCHES FOLKLORIQUES

- Week-end du 20 et 21 juin 2026 – Gosselies  
**Marche de la Saint Jean**
- Week-end du 4 & 5 juillet 2026 – Monceau-sur-Sambre  
**Marche Saint-Louis de Gonzague**
- Week-end du 9 & 10 août 2026 – Couillet  
**Marche Saint-Laurent**
- Week-end du 22 & 23 août 2026 – Marcinelle  
**Marche Saint-Louis**
- Week-end du 05 & 06 septembre 2026 – Gilly Sart-Culpart  
**Marche Notre-Dame de Lourdes**
- Week-end du 12 & 13 septembre 2026 – Jumet (Hamendes)  
**Marche Sainte-Rita aux Hamendes**
- Week-end du 03 & 04 octobre 2026 – Marcinelle  
**Marche du Sacré-Cœur**



## CHARLEROI POURSUIT LA MODERNISATION DE SES AXES STRATÉGIQUES

**Les chantiers de rénovation de voirie se poursuivent aux quatre coins du territoire carolo. Pour la Ville, l'objectif reste identique : améliorer l'état du réseau routier, renforcer la sécurité des usagers et offrir un cadre de vie plus agréable aux habitants. À Ransart et à Jumet, plusieurs axes sont entièrement repensés.**

À Ransart, la rue Jean Froie entre dans une nouvelle phase de transformation. Les équipes ont terminé la pose des éléments linéaires sur le tronçon compris entre les Rue Joseph Daye et Télésphore Lemal. Elles posent actuellement le nouveau revêtement en klinkers. Parallèlement, la SWDE poursuit le remplacement des conduites d'eau sur la seconde partie de l'axe entre les rues Joseph Daye et Lantin. La reconstruction complète de ce deuxième tronçon de voirie pourra débuter au second semestre. Ce chantier, d'un montant de 2,45 millions d'euros TVAC, est cofinancé par la Wallonie via le Fonds régional pour les investissements communaux (FRIC). Il prévoit la pose d'un nouvel égouttage, le remplacement des conduites et une réfection complète de la chaussée accompagnée de la pose de dispositifs ralentisseurs.

À Jumet, plusieurs artères font elles aussi l'objet d'importants travaux. Dans le quartier de Heigne, après les rénovations des rues Masure et Anseele, le chantier de la rue de la Madeleine a pu démarrer. Depuis le mois de mai, la SWDE et Proximus procèdent au remplacement des conduites et des câbles avant le lancement de la rénovation en profondeur de cette voirie longue de 490 mètres. Estimé à 2,03 millions d'euros TVAC et cofinancé par la Région wallonne, le projet prévoit une

réfection complète de façade à façade ainsi que l'aménagement de plateaux ralentisseurs pour améliorer la sécurité routière. Les travaux des impétrants devraient s'achever au début de l'automne.

*"Ransart, Jumet, Dampremy... La rénovation des quartiers contribue à l'amélioration du cadre de vie de ses habitants et se poursuit dans les différentes communes de Charleroi. Nos équipes travaillent sans relâche pour améliorer les conditions de circulation et créer un environnement de vie agréable pour les citoyens. De véritables transformations complètes de quartiers sont en train de voir le jour",* explique Eric Goffart, Échevin des Travaux.

### SÉCURITÉ, MOBILITÉ ET CADRE DE VIE AU CŒUR DES PROJETS

Toujours à Jumet, la métamorphose de la rue Biernaux se poursuit elle aussi. La SWDE finalise actuellement les raccordements à la nouvelle conduite d'eau tandis qu'Ores intervient pour remplacer ses câbles entre les rues Jacques Lion et de la Station. La rénovation complète de la voirie débutera dans le courant du second semestre avec une première phase entre le rond-point du Mamelouk et la rue Léopold Fagnart. D'un coût de 3,52 millions d'euros TVAC, ce chantier vise la rénovation complète de cet axe de 760 mètres et l'amélioration des conditions de circulation avec des modifications permettant de sécuriser les carrefours et réduire la vitesse.

Entre Jumet et Dampremy, le tronçon reliant les rues Cornelis Debruyne, Noire Mécanique et de Dampremy fait également l'objet d'un vaste chantier. Après le remplacement des conduites et des câbles par la SWDE et Ores, les travaux de réfection pourront démarrer dans la seconde partie de l'année. La première phase concernera la portion

située entre la rue de Dampremy et la rue Noire Mécanique, avec une sécurisation renforcée du carrefour avec la rue Puissant. Le coût global du projet est de 3,49 millions d'euros.

À Gosselies, sur la chaussée de Viesville, la rénovation de l'impasse est désormais terminée. La seconde phase, entre l'avenue du Millénaire et la rue Rennoir, est en cours. Ce chantier de 1,35 million d'euros TVAC vise à améliorer la mobilité piétonne et la sécurité grâce à de nouveaux aménagements de stationnement et à l'installation de dispositifs ralentisseurs.

À Roux, le chantier de la rue Sous-le-Bois entre progressivement dans sa phase finale. Après la pose de la couche finale entre les Etangs Caluwart et le numéro 35 de la rue Sous-le-Bois, la rénovation de la Rue Foucremont et l'installation d'aménagements de sécurité, les équipes poursuivent l'installation de l'égouttage et la reconstruction du reste de la voirie sur le tronçon situé entre le no 35 et la Rue de Heigne. L'investissement de 3,01 millions d'euros TVAC doit permettre d'améliorer durablement le cadre de vie et la sécurité des riverains.



Rue sous le Bois - Roux © CHARLEROI TRAVAUX



Rue Jean Froie - Ransart © CHARLEROI TRAVAUX

Du côté de Charleroi-Nord, la rue Warmonceau verra prochainement sa voirie rénovée dans la foulée du remplacement de la conduite d'eau par la SWDE. Le budget consacré à cette opération avoisine 1,70 million d'euros TVAC.

Enfin, plusieurs interventions ponctuelles ont aussi été réalisées. À Marcinelle, un tronçon de la rue de la Tombe a bénéficié d'un important remplacement de revêtement afin de sécuriser cet axe très fréquenté. La Rue des Monts et la Rue Albert Goffin ont également reçu les mêmes soins. À Monceau-sur-Sambre, le chantier du chemin des Aireus est désormais terminé.

*"Ces rénovations constituent des projets essentiels pour Charleroi. Elles permettent d'offrir non seulement un cadre de vie modernisé aux habitants mais aussi des voiries plus sécurisées, mieux adaptées aux besoins des piétons et des automobilistes",* souligne Eric Goffart, Echevin des Travaux.

## ÉCOLES ET CIMETIÈRES : CHARLEROI RÉNOVE SES ESPACES PUBLICS

La Ville de Charleroi poursuit sa politique d'investissement pour améliorer des espaces publics parmi les plus fréquentés : les cours d'école et les allées des cimetières communaux. L'objectif est double. Offrir un cadre plus sûr et plus agréable aux enfants et rendre les lieux de mémoire plus accessibles et mieux entretenus pour les visiteurs.

Récemment, les équipes ont profité des congés de printemps pour remplacer le revêtement de l'espace de jeux de l'école de la Colline à Couillet. Un chantier bienvenu qui apporte davantage de confort et de sécurité aux plus petits. Dans les prochaines semaines, l'école du Centre à Roux, ainsi que l'école du Bois à Ransart, bénéficieront d'un traitement similaire. Au total, près de 100 000 euros seront investis dans la rénovation de ces trois cours d'école maternelle.

Ces travaux ne se limitent pas à un simple changement de revêtement. Ils visent à créer un environnement plus adapté aux mouvements des

enfants, avec des sols plus souples, plus résistants et plus faciles à entretenir. *"Les cours de récréation ne sont pas seulement des terrains de jeux mais aussi des lieux d'apprentissage. Il est donc essentiel que ces espaces soient adaptés aux besoins des élèves pour garantir leur sécurité et leur bien-être",* explique Eric Goffart, Echevin des Travaux.

### CIMETIÈRES : DES ALLÉES RÉNOVÉES ET UN DRAINAGE MODERNISÉ

Parallèlement, la rénovation des cimetières communaux se poursuit avec la même exigence. Après l'achèvement du chantier au cimetière de Jumet-Gohyssart, la Ville va lancer la rénovation du cimetière de Goutroux. Le projet prévoit une remise à neuf complète du site avec l'installation d'un nouveau système de drainage. Le chantier comprendra également la réfection des allées afin de faciliter la circulation des visiteurs et des services d'entretien. Dans la foulée, la deuxième phase des travaux au cimetière de Lodelinsart sera lancée avant l'aboutissement des aménagements prévus à Marcinelle.



## RANSART BOIS FAIT PEAU NEUVE GRÂCE À UNE RÉNOVATION ÉNERGÉTIQUE D'ENVERGURE

L'École communale de Ransart Bois affiche aujourd'hui un nouveau visage. La Ville de Charleroi et Luminus Solutions ont inauguré les importants travaux de rénovation énergétique réalisés sur le site, dans le cadre du plus grand contrat de performance énergétique de Belgique. Un chantier ambitieux qui concerne au total 13 bâtiments publics carolos, parmi lesquels des écoles, complexes sportifs, une crèche et une salle polyvalente.

À Ransart Bois, plus de 4 millions d'euros ont été investis pour améliorer à la fois le confort des élèves, la sécurité du bâtiment et ses performances énergétiques. Le projet comprend notamment l'isolation des façades et des toitures, le remplacement des châssis, l'installation d'un éclairage LED, d'une ventilation double flux et de panneaux photovoltaïques. Une aile du bâtiment a également été rehaussée afin d'accueillir trois nouvelles classes modernes et lumineuses.

Les résultats sont déjà impressionnants : la consommation d'électricité du site diminue de 59 %, celle du gaz de 51 %, tandis que les émissions de CO<sup>2</sup> baissent de 52 %. Une avancée importante pour la transition énergétique de la Ville, mais aussi pour le quotidien des enfants et du personnel éducatif.

Pour le Bourgmestre de Charleroi, ce projet illustre une volonté claire d'investir durablement dans les infrastructures publiques : *"Réduire nos consommations d'énergie, c'est diminuer durablement les dépenses de la Ville, améliorer le confort des usagers et soutenir l'économie locale à travers des investissements utiles et durables."*

Même enthousiasme du côté de l'Échevin de l'Enseignement, qui insiste sur l'importance d'offrir aux enfants un cadre d'apprentissage de qualité : *"Investir dans la performance thermique de nos écoles, c'est garantir à chaque enfant un environnement sain, où il fait bon apprendre, quelle que soit la saison."*

Au-delà des économies d'énergie, ce vaste programme a également permis de remettre les bâtiments aux normes en matière d'électricité, de gaz et de sécurité incendie. Un aspect essentiel pour l'Échevin des Bâtiments Publics : *"Ce projet permettra à la Ville de réduire considérablement son impact climatique mais également le coût de ses factures d'énergie."*

Au global, ce contrat de performance énergétique permettra à la Ville de Charleroi de réduire de 42 % la consommation d'énergie primaire des bâtiments concernés et de diminuer les émissions de CO<sup>2</sup> de 1 300 tonnes par an. Un projet qui combine économies d'énergie, amélioration du confort et investissement durable au bénéfice des citoyens.



## GILLY : DES PROJETS QUI DEVIENNENT RÉALITÉ

À Gilly, la transformation n'est plus une promesse, elle est déjà visible.

De la place Jules Destrée aux nouveaux équipements publics, en passant par les projets de logements et de commerces, tout un quartier se réinvente et confirme son rôle stratégique dans le redéploiement de Charleroi.

La place Jules Destrée en est sans doute l'exemple le plus emblématique. Entièrement rénovée, elle constitue désormais le point d'ancrage d'une série de projets structurants qui renforcent l'attractivité du quartier.

Parmi eux, la rénovation du Centre Temps Choisi, qui rouvrira prochainement sous l'impulsion de l'Eden, la modernisation énergétique de l'école Destrée, la réflexion engagée autour de la reconversion de l'ancienne piscine ou encore les travaux liés à la station de métro. Autant d'investissements qui améliorent concrètement le cadre de vie des habitants et la qualité des services proposés.

Cette dynamique s'accompagne également de nouveaux projets privés de logements et de redéveloppement commercial, preuve de l'attractivité retrouvée du quartier. Au total, plus de 30 millions d'euros d'investissements publics sont engagés autour de la place Destrée, créant un effet d'entraînement bien au-delà du centre de Gilly.

Au-delà des chiffres, ces projets traduisent une ambition : faire de Gilly un quartier plus agréable à vivre, mieux équipé et plus attractif. Une transformation qui se construit dès aujourd'hui et qui participe pleinement au renouveau de Charleroi.



# L'ACTUALITÉ DANS VOTRE VILLE



© CHARLEROI COMMUNICATION

## > ÉGALITÉ DES CHANCES

# CHARLEROI AFFIRME SON ENGAGEMENT POUR L'ÉGALITÉ ET L'INCLUSION

**Au mois de mai, Charleroi s'est mobilisée à l'occasion de la Journée mondiale de lutte contre l'homophobie, la transphobie et la biphobie.**

Célébrée chaque année le 17 mai, cette journée mondiale est l'occasion de rappeler un message simple mais essentiel : chacun doit pouvoir vivre, aimer et exister librement, dans le respect et la dignité. Parce qu'une ville inclusive ne se reconnaît pas uniquement à ses discours, mais aussi à la place qu'elle laisse à chacune et chacun dans l'espace public et dans la vie quotidienne.

Moment fort de cette mobilisation : l'inauguration du tapis arc-en-ciel sur les marches de l'Hôtel de Ville, à l'initiative de l'Échevinat de l'Égalité des chances de la Ville de Charleroi. À travers cette installation symbolique, la Ville a souhaité transformer l'espace public en un lieu de visibilité, de respect et de solidarité envers les personnes LGBTQIA+. Le tapis arc-en-ciel a ainsi incarné un message fort : à Charleroi, il n'y a pas de place pour la haine ou l'exclusion.

Autour du 17 mai, plusieurs actions de sensibilisation ont également été organisées avec la Maison Arc-en-Ciel et de nombreux acteurs de terrain afin de promouvoir une société plus inclusive, plus humaine et plus respectueuse des différences. Table ronde, stand de sensibilisation, animations et moments d'échanges ont permis de mettre en lumière l'importance du vivre-ensemble et de la lutte contre toutes les formes de discrimination.

Dans cette même dynamique, la Ville de Charleroi a adopté, lors du Conseil communal du 18 mai, le nouveau Conseil consultatif de l'Égalité et de l'Inclusion (CCEI). Cette nouvelle instance participative rassemblera associations et acteurs de terrain autour de cinq pôles thématiques : égalité femmes-hommes, lutte contre le racisme et les discriminations, inclusion LGBTQIA+, personnes en situation de handicap ainsi que dialogue interculturel et interconvictionnel. Pensé comme un espace de dialogue et de participation citoyenne, le CCEI aura pour

mission de renforcer les politiques d'inclusion de la Ville et de mieux faire remonter les réalités vécues sur le terrain. Un appel à candidatures sera prochainement lancé afin de permettre aux associations et acteurs locaux engagés sur ces questions de rejoindre cette nouvelle dynamique collective.

À Charleroi, défendre les libertés des minorités, c'est aussi défendre nos propres libertés. Car une ville qui protège la diversité est une ville où chacune et chacun peut pleinement trouver sa place.

Et la mobilisation continue ! Prochain rendez-vous coloré et engagé : les Fiertés Carolo, le 29 août. Une journée festive, ouverte et inclusive pour célébrer la diversité, la liberté d'être soi-même et une ville qui avance ensemble.

À travers plusieurs initiatives fortes et symboliques organisées autour du 17 mai, la Ville de Charleroi réaffirme sa volonté de construire une société plus inclusive, respectueuse des différences et engagée contre toutes les formes de discrimination.



© PHOTO : D. R.

## > NUISIBLES

### FRELONS ASIATIQUES : LA CHASSE CONTINUE À CHARLEROI

De la sensibilisation à l'intervention, la Ville continue à lutter contre l'expansion du frelon asiatique après la campagne de piégeage des fondatrices menée au printemps. Objectif ? Freiner la progression de cette espèce invasive sur le territoire communal et protéger les habitants comme la biodiversité locale.

La Ville de Charleroi a distribué gratuitement des pièges aux citoyens au printemps. Le danger de l'espèce ne s'arrête pas à cette saison, car le frelon continue de se développer et forme désormais des nids secondaires qu'il est urgent de neutraliser pour limiter sa prolifération. "À partir du mois de juin, les colonies migrent vers des nids plus grands, souvent installés en hauteur et beaucoup plus difficiles d'accès. Plus le nid est élevé, plus son élimination demande expertise et équipement adapté", précise Eric Goffart, Échevin de la Nature en Ville.

Face à cette problématique, la Ville de Charleroi et les services de secours collaborent étroitement. Un référent "frelon asiatique" a même été désigné au sein de la cellule Bien-être animal. Son rôle ? Orienter les citoyens, fournir des informations claires sur les procédures de neutralisation et coordonner les interventions, que le nid se trouve sur un domaine privé ou communal. "Le frelon asiatique est une espèce invasive qui impacte la biodiversité locale. Notre démarche repose sur la prévention et la sensibilisation pour limiter sa progression sur le territoire carolo", explique Éric Goffart.

### NE JAMAIS TENTER D'ÉLIMINER UN NID SOI-MÊME

La vigilance de tous reste le meilleur levier pour limiter l'expansion du frelon asiatique. En cas de découverte d'un nid, il est essentiel de ne jamais tenter de l'éliminer soi-même. Toute intervention doit être réalisée par des spécialistes formés et équipés pour ce type d'opération. L'approche inadaptée peut s'avérer dangereuse, tant pour la personne que pour les alentours.

**Vous avez repéré un nid de frelons asiatiques ?**

**Vous avez une question sur la procédure ?**

La Ville vous invite à la contacter directement via [BienEtreAnimal@Charleroi.be](mailto:BienEtreAnimal@Charleroi.be).

**Pour plus d'infos sur les nids et les opérations à envisager :**

[zhc.be/destructions-de-nids-dhymenopteres](http://zhc.be/destructions-de-nids-dhymenopteres)

## > LÉGISLATION

### NOUVELLES RÈGLES POUR PROTÉGER LA FAUNE

**Depuis le 9 avril 2026, le Gouvernement wallon encadre davantage l'utilisation des robots-tondeuses afin de mieux protéger la biodiversité et la petite faune nocturne, notamment les hérissons. Désormais, leur utilisation est interdite entre 18h et 9h, aussi bien sur les terrains privés que publics.**

En journée, les appareils restent autorisés à condition de prévoir une zone tampon de 20 cm minimum autour des haies, buissons et abris naturels afin d'éviter de blesser les animaux. Certaines exceptions existent, notamment pour les terrains de sport ou les zones nécessitant un entretien de sécurité. Le non-respect de ces règles peut entraîner des sanctions prévues par le Code de l'Environnement.

## > SÉCURITÉ

### PRÊTS ENSEMBLE À TOUTE SITUATION D'URGENCE

**En cas d'urgence, chaque minute compte. Pour réagir efficacement et protéger vos proches, il est essentiel de pouvoir accéder rapidement à des informations fiables et officielles.**

Les autorités locales, régionales et nationales ainsi que les services de secours diffusent des consignes claires via différents canaux de communication. Mieux vaut donc s'y préparer dès aujourd'hui.

Premier réflexe : s'inscrire à BE-Alert, le système d'alerte des autorités. En cas d'incident dans votre quartier, vous pouvez recevoir un message par SMS, e-mail ou appel vocal avec les consignes à suivre. Pensez également à suivre les canaux de communication de votre commune, de votre province et des services de secours locaux afin d'être informé rapidement lors d'une situation d'urgence locale.

Enfin, le site du Centre de crise national propose de nombreuses informations utiles sur les risques en Belgique et les bons réflexes à adopter. En période de crise, il diffuse aussi des mises à jour officielles et des instructions importantes.



© CHARLEROI COMMUNICATION

## > LITTÉRATURE

### MON TERRIL, UN ALBUM ILLUSTRÉ QUI FAIT GRIMPER CHARLEROI JUSQU'À L'HORIZON

Il suffit parfois d'un sentier, d'un souffle de vent dans les peupliers ou d'un cerf-volant aperçu au loin pour redécouvrir tout un territoire. Avec *Mon terril*, l'autrice et illustratrice carolo Pascale Gustin signe un ouvrage sensible et profondément ancré dans le paysage du Pays Noir. À travers le regard d'un enfant gravissant un terril jusqu'à son sommet, elle propose une promenade poétique au cœur de ces montagnes minières devenues aujourd'hui des espaces de biodiversité, de mémoire et de respiration.

Publié en autoédition fin 2025, ce livre illustré de 40 pages raconte une histoire simple en apparence : un enfant quitte sa maison après avoir aperçu un cerf-volant au sommet d'un terril. En suivant les chemins qui serpentent entre pierres, roseaux et bosquets, il découvre peu à peu un univers vivant, fait de détails minuscules et de sensations discrètes. Le récit devient alors une invitation à regarder autrement ces reliefs emblématiques qui entourent Charleroi.

Au fil des pages apparaissent également les "mots du terril" : noms de plantes, d'oiseaux



© CHARLEROI

ou de minéraux qui peuplent ces biotopes singuliers. L'autrice revendique d'ailleurs une attention particulière portée à la langue et aux références littéraires qui ont nourri son écriture, notamment les auteurs Michel Collot et Siri Hustvedt, cités dans l'ouvrage.

Imprimé à Marcinelle par l'entreprise d'économie sociale MétalGroup, *Mon terril* a fait l'objet d'un premier tirage limité à 100 exemplaires. Le livre est déjà annoncé à la bibliothèque du Bois du Cazier et au point librairie de l'Eden à l'occasion des dix ans de la Boucle Noire.

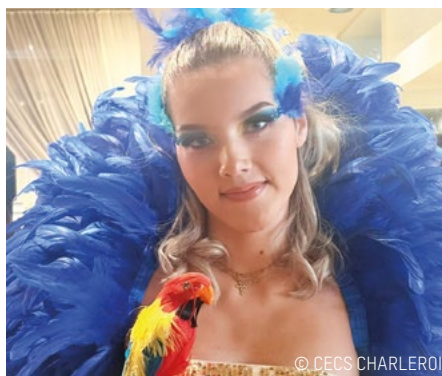
Plus qu'un album jeunesse ou un carnet de balade, *Mon terril* invite petits et grands à lever les yeux vers ces sommets noirs devenus aujourd'hui des lieux d'évasion, de mémoire et d'imaginaire.

## > CONCOURS INTERSCOLAIRE

### "HANSKE DE KRIJGER" : LE CECS CHARLEROI RÉCOMPENSÉ

Le CECS Charleroi (Centre Éducatif Communal Secondaire) s'est une nouvelle fois distingué lors du concours interscolaire international "Hanske De Krijger", organisé à Oudenaarde. Les élèves des sections bio-esthétique et coiffure y ont obtenu de très beaux résultats.

En esthétique, Di Cosola Gabriella a décroché la 2<sup>e</sup> place individuelle et Prosperi Fiona



© CECS CHARLEROI

la 3<sup>e</sup> place. Le CECS Charleroi a également remporté la 1<sup>re</sup> place par école dans cette catégorie !

Du côté coiffure, l'école a obtenu la 3<sup>e</sup> place par école en brushing dame.

Parallèlement, les élèves de la section sport-études Football ont remporté la finale francophone de futsal !

Ces résultats mettent en valeur le travail des élèves ainsi que l'investissement des enseignants qui les accompagnent tout au long de l'année scolaire.

## > CITOYENNETÉ

### LA TOURNÉE DES QUARTIERS CONTINUE

La Ville poursuit sa Tournée des Quartiers, une initiative qui vise à renforcer le dialogue avec les citoyens, au plus proche de chez eux. Le projet a déjà rassemblé près de 600 citoyens lors des cinq premières rencontres.

Celles-ci se déroulent en deux phases ; d'abord une présentation par les élus des projets réalisés et à venir dans le quartier, et une deuxième partie d'échanges avec les citoyens.

Le tout dans une atmosphère courtoise et respectueuse.

Ces moments sont également l'occasion d'informer les riverains sur les projets de la Ville ainsi que sur les actions menées ou prévues à l'échelle locale.

La 6<sup>e</sup> édition de la Tournée des Quartiers est prévue le **lundi 29 juin 2026** de 18h à 20h à **Goutroux Amérique et Monceau Le Hameau** (Salon communal de Goutroux - Rue de Leernes 151, 6030 Charleroi).

Au vu du succès rencontré et de la forte demande, d'autres rencontres seront prévues dans les mois à venir.



## > CONCERT

### NRJ IN THE PARK FAIT SON GRAND RETOUR À CHARLEROI !

Après plus de 10 ans d'absence, l'événement emblématique revient au cœur de la Ville le samedi 12 septembre 2026, sur la place Vauban.

Lancé en 1996, NRJ in the Park a marqué toute une génération en réunissant jusqu'à 50.000 personnes autour d'artistes de renom et de découvertes musicales.

Le concert s'inscrira dans un grand week-end de festivités organisé les 11, 12 et 13 septembre prochains.

Le line-up et le programme complet seront dévoilés prochainement.

## > LOGEMENTS DE TRANSITION

### DES "TINY HOUSES" COMME TREMLIN POUR QUITTER LA RUE

Deux micro-maisons viennent de sortir de terre avenue Mascaux. Ce projet pilote, porté par l'ASBL *Comme chez nous*, propose un modèle d'insertion inédit à Charleroi.

L'objectif est d'offrir un véritable "chez-soi" à des personnes sans-abri pour leur permettre de se reconstruire. Ces structures font office de logements de transition, une passerelle solide vers une réinsertion durable.

Face à l'urgence sociale, la formule cumule les avantages :

- **Chantier express** : À peine deux semaines d'installation.
- **Coût maîtrisé** : Entre 60 000 € et 80 000 € par unité.



- **Soutien fort** : Une enveloppe de 100 000 € via "Territoire Zéro Sans-Abri".

Si l'ASBL ambitionne d'étendre le projet, elle devra toutefois surmonter la lourdeur administrative et sécuriser de nouveaux financements au-delà de 2026. Une innovation à suivre de près.

## > SOCIÉTÉ

### VERS UNE "MAISON DES LIVREURS" À CHARLEROI

La Ville envisage la création d'un lieu inédit : une "Maison des livreurs". L'objectif est d'offrir un ancrage concret à ces travailleurs de l'ombre, souvent soumis à une forte précarité.

Ce public roule parfois jusqu'à 70 heures par semaine. Ce futur espace leur permettra de faire une pause, d'échanger et également de s'informer sur leurs droits.

Mené en collaboration avec la CSC United Freelancers et les Jeunes FG7B, le projet intègre plusieurs priorités :

- **Un espace de repos** : Pour souffler entre deux courses.
- **Un point info** : Pour briser l'isolement social et juridique.
- **Le stationnement** : Des solutions dédiées en plein centre-ville.

À travers cette initiative, la Ville réaffirme sa volonté d'apporter des réponses ultra-concrètes aux nouveaux enjeux sociaux.

## > MOBILITÉ DURABLE

### PRIME VÉLO CARGO : UNE AIDE WALLONNE POUR ADOPTER LE TRANSPORT À VÉLO

La Région wallonne renforce son soutien à la mobilité durable en proposant une prime destinée à l'achat de vélos cargos, vélos ou remorques de vélo pour le transport de marchandises et les activités professionnelles.

Cette aide s'adresse aux indépendants, entreprises et organismes disposant d'un siège d'activité en Wallonie. Chauffagistes, infirmiers, boulangers, livreurs ou encore organisateurs d'événements peuvent notamment en bénéficier.

La prime couvre jusqu'à 50 % du montant hors TVA, avec des plafonds pouvant atteindre 5.000 € pour un vélo cargo électrique neuf. Le matériel peut être neuf ou d'occasion, avec ou sans assistance électrique.

L'objectif est de favoriser une mobilité plus propre et plus fluide, tout en réduisant l'impact environnemental du transport urbain.



Les demandes doivent être introduites en ligne via le SPW Mobilité : [prime.velo@spw.wallonie.be](mailto:prime.velo@spw.wallonie.be)

## > INCIVILITÉS

### CHARLEROI EN A MARRE ET LANCE SA TOUTE NOUVELLE CAMPAGNE

Dépôts sauvages, déchets, tapage, dégradations, manque de respect dans l'espace public... La Ville hausse le ton avec sa nouvelle campagne : "On en a marre". Et les montants peuvent grimper jusqu'à 200.000€.

Parce qu'aujourd'hui, trop d'incivilités continuent encore de dégrader le cadre de vie des habitants et des commerçants, malgré les nombreuses actions de prévention et de sensibilisation menées par la Ville ces dernières années.

#### DES CHIFFRES QUI PARLENT

En 2025, les services communaux ont enregistré :

- 10.778 dépôts sauvages
- Près de 3.000 dossiers liés aux infractions environnementales et au Règlement Général de Police (plus de 30% que 2024)
- Environ 10.500 PV pour des infractions d'arrêt et de stationnement, avec un taux de poursuite d'environ 90%
- Plus de 32.000 sacs poubelles contrôlés par nos agents constatateurs

Et les chiffres continuent encore d'augmenter en 2026.

Pour renforcer les contrôles, la Ville a investi 244.000 € dans des dispositifs de surveillance dissuasifs : caméras intelligentes, intensification d'agents en rue, etc. La lutte contre les tags se poursuit également avec une soixantaine d'interventions chaque année.

#### QUAND PRÉVENIR NE SUFFIT PLUS

Charleroi multiplie les campagnes et actions de sensibilisation pour rappeler les règles, responsabiliser et encourager le respect de l'espace public.

Mais aujourd'hui, une étape supplémentaire est franchie.

"On en a marre", et on agit.



© CHARLEROI COMMUNICATION

Cette nouvelle campagne assume un ton plus direct, plus visible et plus ferme. Le message est clair : certaines attitudes ne sont plus tolérées.

Elle traduit et représente un support face à l'exaspération des habitants, des travailleurs, des commerçants et des visiteurs.

#### DES SANCTIONS IMPORTANTES ET BIEN RÉELLES

Les sanctions administratives communales (SAC) permettent d'agir concrètement, et sont adaptées en fonction de la gravité des faits et des récidives :

- Tapage nocturne : ±150 €
- Tapage diurne : ±100 €
- Uriner sur la voie publique : ±100 €
- Dépôts de déchets : à partir de ±150 €
- Manque de respect envers les agents : entre 100 et 150 €
- Défaut d'entretien d'un bâtiment : entre 100 et 150 €

Des mesures alternatives comme la médiation ou des prestations citoyennes peuvent également être proposées.

Cependant, les amendes environnementales commencent à 500€ et peuvent quant à elles atteindre jusqu'à 200.000 € selon la gravité des faits.

En cas de non-paiement, les dossiers sont transmis à un huissier de justice pour en assurer l'exécution.

Avec "On en a marre", Charleroi veut faire passer un message simple mais clair : les incivilités ne sont pas une fatalité et n'ont plus leur place dans notre ville. Chacun a un rôle à jouer pour une ville plus propre, plus respectueuse et plus agréable à vivre.

## > BIODIVERSITÉ

### LE MOUSTIQUE TIGRE ? ENSEMBLE NOUS POUVONS RETARDER SON INSTALLATION !

Le moustique tigre peut causer énormément de nuisances car il est actif durant la journée et qu'il pique de manière agressive. Lorsqu'il y a beaucoup de moustiques tigres dans les environs, il devient difficile de profiter tranquillement de son jardin ou de sa terrasse. De plus, ce moustique peut transmettre des maladies aux humains. Au cours des dernières années, le moustique tigre s'est progressivement répandu dans plusieurs pays européens, y compris la Belgique.

Le risque que ce moustique rende des personnes malades en Belgique est pour l'instant encore faible. Avec des mesures simples, nous pouvons ensemble ralentir et limiter la propagation du moustique tigre en Belgique, et ainsi continuer à profiter sereinement d'une belle journée d'été.

#### PAS D'EAU, PAS DE MOUSTIQUES !

D'une manière générale, les moustiques ont besoin d'eau pour permettre à leurs œufs d'éclore et à leurs larves de se développer. La femelle du moustique tigre va privilégier des récipients artificiels qui peuvent contenir de l'eau stagnante pour y pondre ses œufs. Contrôlez donc chaque semaine votre jardin ou votre terrasse afin d'y repérer toute eau stagnante, puis éliminez-la ou remplacez-la régulièrement.



### QUELQUES CONSEILS :

- Videz l'eau stagnante, par exemple dans les seaux, arrosoirs ou soucoupes sous les pots de fleurs.
- Tendez bien toute bâche en plastique pour éviter que l'eau ne s'y accumule.
- Vérifiez les gouttières et les caniveaux afin que les feuilles ou saletés ne s'y entassent pas et que l'eau puisse s'écouler correctement.
- Remplacez l'eau des abreuvoirs pour animaux et des bains d'oiseaux au moins une fois par semaine.
- Veillez à ce que les tonneaux d'eau de pluie, puits et cuves soient bien fermés à l'aide de moustiquaires ou d'un couvercle.

### FAVORISEZ LA BIODIVERSITÉ

D'autres insectes et petits animaux, comme les libellules, les grenouilles et les oiseaux, apprécient les moustiques. Rendez donc votre jardin accueillant pour ces prédateurs naturels par exemple en créant des abris ou en laissant un coin de nature plus sauvage. Vous soutenez ainsi non seulement la biodiversité, mais vous contribuez aussi à lutter contre les moustiques de manière naturelle.

### VOUS VOYEZ UN MOUSTIQUE TIGRE ? SIGNALÉZ-LE !

Vous voyez un moustique tigre ? Prenez-le en photo et signalez-le immédiatement via [www.surveillancemoustiques.be](http://www.surveillancemoustiques.be) Votre signalement aidera les autorités à intervenir rapidement. Vous pouvez reconnaître un moustique tigre grâce à :

- Son corps noir avec des rayures blanches
- Une taille environ deux fois plus petite que celle d'un moustique commun
- Cinq bandes blanches sur les pattes arrière, avec des extrémités blanches



- Un comportement agressif et des piqûres en plein jour

Des moustiques tigres ont été signalés autour de chez vous ? Veillez à ne pas contribuer involontairement à leur propagation. Les moustiques tigres ne volent pas très loin par eux-mêmes, mais ils peuvent se glisser discrètement dans votre voiture. Vérifiez donc qu'aucun moustique n'y est entré avant de prendre la route.

### PLUS D'INFOS ?

Pour en savoir plus sur les moustiques tigres, rendez-vous sur :

*Moustique tigre - L'Environnement en Wallonie*  
*Moustique Tigre | AVIQ*

Les signalements peuvent être effectués via [www.surveillancemoustiques.be](http://www.surveillancemoustiques.be) ou via le QR-code



### > LOGEMENT ÉTUDIANT

## LA DYNAMIQUE ÉTUDIANTE À CHARLEROI : UNE VILLE- CAMPUS EN CONSTRUCTION

### Charleroi entre aujourd'hui dans une nouvelle phase de son développement étudiant.

Longtemps perçue comme un grand bassin urbain sans véritable centralité universitaire, la ville est désormais en passe de franchir le seuil symbolique des 10.000 étudiants de l'enseignement supérieur. Deux pôles sont appelés à structurer l'avenir : le centre-ville et Montignies-sur-Sambre. Cette évolution marque un changement d'échelle : Charleroi ne se limite plus à accueillir des formations dispersées, elle tend progressivement vers un véritable écosystème académique,

articulant enseignement supérieur, recherche, mobilité, logement, équipements collectifs et animation urbaine.

Le premier constat est celui d'une montée en puissance rapide, mais encore inégalement visible. L'offre actuelle reste répartie entre plusieurs sites : Montignies-sur-Sambre, Charleroi centre-ville, Marcinelle, Gosselies, Gilly et Loverval. Toutefois, cette géographie va profondément évoluer. Montignies-sur-Sambre a absorbée des étudiants supplémentaires, notamment via des regroupements d'implantations. En parallèle, le centre-ville va accueillir à partir de la rentrée académique 2027 de nouveaux étudiants, notamment avec le développement du site Notre-Dame porté par la HELHa et l'UCLouvain.

À terme, l'objectif est clair : concentrer l'essentiel de la population étudiante autour de deux pôles complémentaires, Charleroi centre-ville et Montignies-sur-Sambre, tout en renforçant l'offre universitaire, les filières professionnalisantes et les coopérations entre hautes écoles et universités.

Cette dynamique de campus s'inscrit aussi dans une logique d'attractivité métropolitaine. Aujourd'hui, le campus carolo dessert fortement son bassin local : une part importante des étudiants inscrits à Charleroi provient de Charleroi ou de Charleroi Métropole. La ville étudiante est donc à la fois un projet d'enseignement, un projet social, en améliorant l'accès de proximité au supérieur.

Le métro jouera un rôle décisif dans cette transformation. La future ligne M5 doit relier le centre-ville et Montignies-sur-Sambre en une dizaine de minutes, avec sa mise en service en 2027. Ce lien rapide entre les deux grands pôles étudiants changera la



© DANN CORTIER

perception du campus : il ne s'agira plus de sites séparés, mais d'un campus multipolaire connecté. La mobilité deviendra ainsi un levier d'intégration : accès aux cours, aux logements, aux bibliothèques, aux équipements sportifs, aux lieux culturels et aux services urbains.

Le logement étudiant constitue un levier d'attractivité future. L'offre reste encore limitée et relativement peu structurée, Charleroi accuse donc un retard par rapport à d'autres villes étudiantes wallonnes, où l'offre de résidences et de logements dédiés est plus mature. Quelques projets privés, notamment Résidence des Alliés (120 unités), Eldorado (180 unités) et Kots & Jardins (80 unités), devraient ajouter environ 400 places.

En conclusion, la dynamique étudiante à Charleroi repose sur une convergence rare : croissance des effectifs, regroupement des implantations, arrivée de nouvelles formations, requalification du centre-ville, liaison métro structurante et premiers projets de logements. La décennie à venir sera déterminante. Charleroi pourra passer d'une ville accueillant des étudiants à une véritable ville étudiante, capable de retenir ses jeunes, d'attirer de nouveaux publics et de faire de l'enseignement supérieur un moteur durable de développement métropolitain.

## > DISTINCTION SCIENTIFIQUE

### LE CAROLO PATRICE CANI DÉCROCHE LE PRIX FRANQUI, LE "NOBEL BELGE"

**Né à Montignies-sur-Sambre, Patrice Cani est co-lauréat (avec Diether Lambrechts) du très prestigieux Prix Francqui-Collen 2026, souvent présenté comme le Nobel belge. Professeur à l'UCLouvain, il figure parmi le 1% des chercheurs les plus cités au monde et s'impose comme une référence internationale dans l'étude du microbiote intestinal.**

Patrice Cani ajoute une distinction majeure à un parcours déjà exceptionnel. Le chercheur de l'UCLouvain, originaire de Charleroi, a reçu le Prix Francqui-Collen 2026 pour l'ensemble de ses travaux sur le microbiote intestinal, l'alimentation et les maladies métaboliques. Cette récompense, l'une des plus prestigieuses du paysage scientifique belge, consacre une carrière qui a profondément marqué la recherche biomédicale.

Né à Montignies-sur-Sambre, Patrice Cani a suivi un parcours académique construit pas à pas, avec une forte proximité avec les questions de nutrition et de santé. Très tôt, il s'est intéressé aux liens entre ce que nous mangeons, le fonctionnement de l'intestin et l'apparition de maladies comme l'obésité ou le diabète de type 2. Ses recherches ont contribué à faire du microbiote un véritable objet central de la médecine contemporaine.

Au fil des années, ses découvertes ont eu un impact considérable. Il a notamment mis en lumière des mécanismes essentiels

entre l'intestin, l'inflammation et le métabolisme, ouvrant la voie à de nouvelles pistes de prévention et de traitement. Ses travaux sur des bactéries comme *Akkermansia muciniphila* ont aussi renforcé son rayonnement international, jusqu'à des applications concrètes en recherche clinique et en valorisation industrielle.

La portée de son travail se mesure également à sa reconnaissance scientifique. Patrice Cani figure depuis plusieurs années parmi les 1% de chercheurs les plus cités au monde, une distinction qui témoigne de l'influence de ses publications dans la communauté scientifique internationale. Auteur de plus de 400 articles scientifiques, il est cité à très grande échelle dans les bases de référence mondiales.

Cette distinction est aussi symbolique pour Charleroi. Voir un Carolo accéder à une telle reconnaissance internationale donne une résonance particulière à ce prix prestigieux, au moment où la science est plus que jamais appelée à répondre à des enjeux de santé publique concrets. Patrice Cani incarne une recherche ambitieuse, ancrée dans le territoire, mais tournée vers des applications utiles à la société.

Au-delà du prix lui-même, cette reconnaissance souligne la valeur d'un travail de long terme, rigoureux et innovant. Elle confirme la place de Patrice Cani parmi les grandes figures scientifiques belges et européennes, et renforce encore le prestige de l'UCLouvain dans le domaine des sciences biomédicales.



**Depuis près d'un siècle, les Grands Lacs de Marcinelle occupent une place particulière dans la mémoire collective des Carolos. De simple lieu de promenade à vaste centre de loisirs, le site n'a cessé d'évoluer tout en préservant son cadre naturel exceptionnel.**

Depuis 1928, dès l'arrivée de la belle saison, s'ouvre le Domaine du Grand Chêniat, non loin du terminus du tram qui dessert Couillet et Loverval. Considéré comme centre de repos, un lieu de rendez-vous pour les promeneurs, le domaine possède son Café des Grands Lacs, "établissement pittoresque, ombragé par les grands chênes et au pied duquel deux grands lacs poissonneux attirent non seulement les pêcheurs mais aussi les amateurs de canotage", évoque une publicité glissée dans les journaux de Charleroi en cette fin juillet 1928. Outre un hôtel, ouvert début août, les cinq courts de tennis deviennent rapidement le lieu de rencontres et de tournois locaux.

Cet ensemble touristique s'est bâti autour de lacs artificiels alimentés par le ruisseau du Fonds des Haies, créant, dans ce creux géologique, une impression naturelle et sauvage.

Très rapidement, ce que la population locale appelle les "Grands Lacs" (en référence aux grands lacs du Congo, rien de moins !) devient le lieu d'excursions du dimanche. On y joue du jazz, on y présente du théâtre, de la comédie... Si bien qu'en août 1932, des brèves de presse claironnent la venue de Charlot, le célèbre comique, à l'occasion du tournage d'un de ses films. Annonce sans lendemain, bien entendu, mais pour la limonade Chevron, instigatrice de l'annonce, quelle publicité !

Jusqu'à la Seconde Guerre mondiale, le domaine fera partie des attractions locales ; un coin de campagne et de forêt à quelques kilomètres du centre-ville de Charleroi.

Entre 1945 et le début des années 1950, si le lieu ne périclite pas, il n'arrive cependant pas à retrouver son éclat d'avant. Dès 1953, l'administration communale de Marcinelle a un œil sur le domaine. L'idée est de relancer, avec le soutien du ministre de la Santé, Edmond Leburton, le vaste complexe touristique ; chose faite en octobre 1954 lorsque le Grand Café de la Bourse de Charleroi revend tout le domaine.

C'est l'architecte, Jacques Depelsenaire, en collaboration avec Jacques Dupuis et Willy Van Gils, qui vont repenser le lieu en le modernisant. Trois bâtiments majeurs viennent prendre place : un centre de jeunesse, un centre nautique et un large restaurant. Inaugurés entre 1958 et 1970 (et rénovés partiellement en 2010), ils correspondent à la volonté commune de Marius Meurée, bourgmestre de Marcinelle, de Lucien Harmegnies, échevin, et d'Edmond Leburton qui, lors de la pose de la première pierre, en juin 1957, explique qu'"après le temps des loisirs repos et le temps des loisirs détente, nous étions désormais dans l'ère du loisir éducatif et du loisir producteur de bonheur" (Le Soir, 27-06-1957, p.2).

Le Centre social de délassement (CSD) compte non seulement les terrains de tennis, basket et volleyball, des piscines, mais également son "parcours Vita", un mini-golf et un parc à gibier (fermé en 2008). Le Centre de jeunesse, d'une capacité de 120 lits, accueillent de nombreuses classes vertes ; la salle de spectacle, avec ses 400 places, permet des représentations théâtrales ou des concerts. Ajoutez à cela les 500 couverts qu'offre le restaurant et vous obtenez les ingrédients d'une réussite touristique qui va profondément marquer des générations de Carolos.

Le CSD accueillera également le festival de danses folkloriques, dans les années 1990, diverses expositions et un musée sur l'histoire de Marcinelle.

Devant l'augmentation des coûts et les frais de fonctionnement, les Grands Lacs vont devoir se repenser au milieu des années 2000, tant au niveau des infrastructures que des loisirs, sans pour autant renier ce qui a fait ses atouts, comme les piscines et la restauration. Si la Régie communale autonome (RCA) gère le site depuis 2009, de multiples partenariats font revivre les lieux, à l'image du club de tennis qui couvre ses terrains l'hiver venu pour continuer les entraînements, la création d'un accrobranche en 2024 ou la rénovation du parcours-santé en 2025. Et même si le CSD, sur son site Internet, est devenu le Centre de loisirs de Marcinelle, la volonté reste identique aux idéaux de départ : la "préservation d'un grand poumon de verdure au cœur du Pays Noir".

# LA VILLE À VOTRE SERVICE

## > IMMOBILIER

### UNE GESTION RESPONSABLE DU PATRIMOINE : POURQUOI ACCÉLÉRER LA VENTE DES BÂTIMENTS INUTILISÉS EST UNE NÉCESSITÉ

Depuis le début de la mandature, la Ville a engagé une politique ambitieuse et assumée de rationalisation de son patrimoine immobilier. L'enjeu est clair : concentrer les moyens publics sur les infrastructures réellement utiles pour remplir ses missions d'intérêt public, tout en cessant de supporter les charges liées à des bâtiments devenus sans fonction, parfois vides depuis de nombreuses années.

Cette approche, longtemps attendue, permet, en plus de la réalisation d'économies et de l'apport de nouvelles recettes, de remettre de l'ordre dans un portefeuille immobilier devenu trop vaste. La Ville n'a plus ni les moyens financiers, ni les moyens humains de maintenir un tel parc immobilier. Il fallait donc faire place nette ! Sous l'impulsion de l'Échevin des Bâtiments publics, le rythme des ventes ou cessions a connu une accélération inédite. En seulement seize mois, la Ville a vendu davantage de biens que durant l'ensemble de la mandature précédente, illustrant un changement profond dans la manière de gérer le parc immobilier communal.

En chiffres, ce sont 29 ventes réalisées en 17 mois, pour une recette totale de 4,4 millions d'euros, là où seulement 2,7 millions d'euros avaient été encaissés sur toute la mandature précédente.

Par ailleurs, une trentaine de dossiers de ventes et cessions supplémentaires sont en cours et viendront donc s'ajouter aux 29 dossiers déjà réalisés. La régie communale ARRIS a notamment été mobilisée pour gérer la vente de 13 bâtiments de la Ville. L'appel à ce type de structure externe permet à la Ville d'augmenter temporairement sa capacité d'action.

Parmi ces dossiers, réalisés ou en cours, on retrouve des bâtiments emblématiques comme l'ancienne plaine de jeux de Bomerée, dont la meilleure offre a été acceptée par le Conseil communal de décembre 2025, ou encore le

Château Alloint, dont les offres ont été réceptionnées.

Viendront également bientôt les mises en vente de trois de nos bâtiments administratifs principaux. L'Hélios et le Défi ont été proposés au Conseil communal de mai tandis que Charleurope sera prochainement soumis. Ces ventes s'inscrivent dans le cadre du projet de la Cité administrative.

Cette dynamique n'est pas un simple indicateur administratif. Elle traduit une volonté forte de moderniser la gestion communale et de libérer des marges de manœuvre financières et humaines.

Car vendre un bâtiment inutilisé, ce n'est pas seulement céder un actif dormant. C'est aussi mettre fin à une série de coûts récurrents qui pèsent lourdement sur le budget communal, et éviter l'apparition de squats ou de chancres urbains.

Chaque vente représente donc une économie immédiate, mais surtout durable. Les montants économisés et les recettes générées peuvent ainsi être réorientés vers des priorités essentielles, telles que la rénovation d'écoles ou de crèches, l'amélioration des infrastructures culturelles et sportives, ou encore l'aménagement des espaces publics. Autant d'investissements qui ont un impact direct sur la qualité de vie de toutes et tous les Carolos. Un véritable cercle vertueux, en somme !

## > AIDES SOCIALES

### LA MAISON DE L'ÉNERGIE : UN GUICHET UNIQUE POUR MIEUX MAÎTRISER SA CONSOMMATION

À Charleroi, la Maison de l'Énergie regroupe en un lieu unique un panel de services destinés à aider les citoyens à réduire leurs factures énergétiques, améliorer la performance de leur logement et accéder aux aides financières existantes. Si son appartenance au CPAS de Charleroi laisse croire qu'elle s'adresse uniquement aux ménages fragilisés, elle est en réalité ouverte à l'ensemble des Carolorégiens.

Il s'agit d'un outil transversal, combinant aide financière, conseils techniques et sensibilisation à l'utilisation rationnelle de l'énergie.



### DES CONSEILS PERSONNALISÉS GRÂCE AUX TUTEURS ÉNERGIE

La Cellule des Tuteurs Énergie propose des visites gratuites à domicile afin d'analyser les consommations de gaz, d'électricité ou de mazout. Le tuteur réalise un diagnostic rapide du logement, examine les habitudes de consommation et remet un rapport personnalisé comprenant des conseils pratiques et des propositions de travaux prioritaires. Les Tuteurs Énergie peuvent apporter une aide pour tout citoyen de l'entité de Charleroi, qui est confronté à un problème administratif relatif à ses factures de gaz/électricité : obtention de plans de paiement, vérification des factures, aide aux démarches administratives, transfert vers un autre fournisseur ou vers le gestionnaire de réseau (ORES), vérification du statut de client protégé...

### DES AIDES FINANCIÈRES POUR FAIRE FACE AUX FACTURES

La Maison de l'Énergie propose également une aide administrative et financière, notamment l'octroi d'une allocation chauffage via le Fonds social mazout, afin d'aider les ménages à faire face à leurs factures et à mieux comprendre leurs contrats énergétiques. Valable uniquement pour le gazoil de chauffage, le pétrole lampant (type C) et le gaz propane en vrac, cette aide est réservée à 3 types de public : les personnes qui bénéficient du Statut BIM-OMNIO, les personnes en médiation de dettes ou en règlement collectif de dettes ou encore les personnes dont le revenu annuel imposable brut est inférieur ou égal à 25.311,05 € majoré de 4.683,69 € par personne à charge.

L'aide financière "cuve vide" qui s'adresse à toutes les personnes de l'entité qui ne sont pas en mesure de remplir leur cuve à mazout,

leur poêle à pellets/bois/charbon ou encore leur gaz propane en vrac. L'utilisateur sera reçu par un(e) assistant(e) social(e) afin d'étudier sa situation financière afin d'apporter une aide qui peut-être une aide ponctuelle mais également devenir un appui plus structurel.

La Maison de l'Énergie peut également aider les personnes habituellement inconnues du CPAS, qui sont en difficulté pour payer leurs factures de gaz, d'électricité et/ou d'eau. Dans certaines situations d'urgence, nous intervenons également dans la prise en charge de l'installation d'un système de chauffage.

La prime MEBAR s'adresse aux personnes à bas revenus qui souhaitent obtenir un poêle à pellets, à bois ou à charbon ou de petits travaux économiseurs d'énergie.

### DES PRÊTS À TAUX ZÉRO POUR RÉNOVER SON LOGEMENT

Les prêts à taux 0 % permettent de financer des travaux visant à améliorer la performance énergétique et la salubrité des logements : isolation, chauffage, mise en conformité ou recours aux énergies renouvelables. Ces prêts sont accessibles sous conditions de revenus, de statut et de localisation du bien.

### CHARL'ISOL : UN ACCOMPAGNEMENT PAS À PAS POUR LA RÉNOVATION ÉNERGÉTIQUE

La plateforme Charl'isol, portée par la Maison de l'Énergie, accompagne gratuitement les propriétaires carolorégiens dans leurs projets de rénovation énergétique. Elle offre un suivi technique et financier complet, de l'analyse du logement à l'octroi des aides et primes disponibles.



Maison de l'Énergie  
Boulevard Joseph II, 64 – 6000 Charleroi  
071 26 70 18

## > PRÉVENTION

### CONSEILS POUR PROTÉGER VOTRE VÉLO

**Faire du vélo est bénéfique tant pour la santé physique que mentale et constitue une excellente manière de (re)découvrir la ville.**

Que vous optiez pour un RAVeL, la boucle Sambre & Ville-Haute (facile), la boucle Parc de Monceau & Marchienne (facile à modérée) ou encore la boucle Terrils & Bois du Cazier (modérée), l'entité de Charleroi offre de superbes parcours accessibles à tous (voir aussi <https://www.charleroi.be/vivre/mobilite/a-velo>).



© CHARLEROI

La Direction de la Coordination de la Sécurité de la Ville de Charleroi vous conseille afin d'en profiter longtemps et paisiblement.

### 1. Faire graver son vélo et/ou l'enregistrer sur MyBike

Tout vélo **gravé**, auprès d'un vélociste, par exemple, devient reconnaissable et identifiable. Il est ainsi moins attrayant pour les voleurs.

Un **enregistrement** sur la plateforme MyBike permet aussi de le rendre unique grâce à un autocollant résistant avec un code QR. Ce système dissuade le vol et facilite la restitution des vélos dérobés : <https://mybike.belgium.be/wallonie/fr>.

**NB** : Des **systèmes technologiques** sont également disponibles : une puce RFID (Radio Frequency Identification) qui contient un numéro d'identification unique ou d'autres informations (lisibles par des lecteurs spéciaux) ou encore un système GPS pour localiser le vélo.

### 2. Toujours opter pour deux cadenas, de types différents

Préférer un **antivol de cadre combiné à un cadenas en U**. Il est également recommandé de fixer le vélo à un objet stable et de **sécuriser à la fois le cadre et la roue**. Les cadenas à chiffres, plus facilement neutralisables, sont à éviter.

Informations détaillées sur les cadenas : <https://www.provelo.org/conseils/cadenas>.

### 3. Choisir un bon emplacement de stationnement

Dans la mesure du possible, éviter de laisser un vélo dans des endroits isolés ou mal éclairés et **privilégier** les parkings surveillés ou les zones équipées de caméras de sécurité.

### 4. Éventuellement, souscrire une assurance vélo

Une **assurance vol de vélo** peut être intéressante. Certaines compagnies incluent également une assistance dépannage et une couverture contre les dommages matériels.

## POUR EN SAVOIR PLUS

<https://www.provelo.org> et <https://www.besafe.be/fr/vol-fraude/vol-de-velos>.

## SI VOUS ÊTES VICTIME MALGRÉ TOUT

- Déposez une **plainte** via votre poste de police ou en ligne sur [www.police.be](http://www.police.be) ;
- Renseignez le vélo comme étant volé sur **MyBike**, s'il y a été enregistré ;
- Le cas échéant, contactez votre **assureur** ;
- Le **Centre d'Aide aux Victimes** de la Ville de Charleroi peut aussi vous aider sur les plans sociojuridique, administratif et psychologique. Contacts : **0479/48 36 12, 071/86 15 12** ou [cav@charleroi.be](mailto:cav@charleroi.be).



## > CITÉ DES MÉTIERS

### DE NOMBREUX RENDEZ-VOUS POUR S'ORIENTER ET CONSTRUIRE SON AVENIR PROFESSIONNEL

Durant l'été, la Cité des Métiers de Charleroi organise de nombreux ateliers, permanences et séances d'information pour accompagner les personnes en recherche d'emploi, en reconversion professionnelle ou en réflexion sur leur avenir.

Parmi les activités proposées figurent des ateliers d'orientation comme "Trouver le métier qui vous convient" ou « Les clés pour s'orienter », mais aussi des accompagnements spécifiques pour les personnes en réflexion professionnelle suite à des problèmes de santé.

Des permanences gratuites sont également organisées pour aider les chercheurs d'emploi dans leurs démarches, améliorer leur CV ou obtenir des informations sur la mobilité internationale et le travail à l'étranger.

La programmation comprend aussi plusieurs séances d'information consacrées à différents secteurs et métiers : défense, petite enfance, Horeca, automobile, numérique ou encore aide ménager.

Toutes les activités se déroulent à la Cité des Métiers de Charleroi et sont accessibles gratuitement.

Infos et programme complet :

<https://www.cdmeliers.be/cite-des-metiers-charleroi>

Renseignements : **071 23 15 81**



© CHARLEROI COMMUNICATION

> SPORT & NATURE

**J'AI TESTÉ LE NOUVEAU PARCOURS SANTÉ À MARCINELLE**

Faire du sport en pleine nature tout en s'amusant, c'est le pari du nouveau parcours santé installé au centre des loisirs de Marcinelle. Et après l'avoir testé, une chose est sûre : ce n'est pas une simple balade !

Dès les premiers mètres, le ton est donné. Entre les chemins ombragés, les installations en bois et l'ambiance apaisante de la forêt, on oublie rapidement la salle de sport classique. Ici, 10 ateliers proposent un exercice différent : équilibre, coordination, renforcement musculaire ou encore cardio. Pas de problème pour réaliser correctement les exercices : un qr code renvoie vers une vidéo explicative. Le parcours devient accessible à tous, même aux débutants. L'objectif n'est pas la performance pure, mais le plaisir de bouger à son rythme tout en profitant du cadre naturel.

Parmi les ateliers les plus marquants : les passages d'équilibre sur poutre, les montées dynamiques et les exercices de mobilité qui sollicitent tout le corps. Le tout avec une vraie sensation de retour aux bases du sport : simple, efficace et en extérieur.

Ce qui surprend le plus, c'est l'aspect ludique. On enchaîne les exercices presque sans voir le temps passer. Entre deux efforts, on profite aussi du calme de la forêt et de l'énergie positive du lieu, le tout sur une boucle de 2,2 km.

Verdict ? Une excellente idée pour celles et ceux qui veulent reprendre une activité physique autrement, seul, entre amis ou en famille. Accessible, naturel et motivant, ce nouveau parcours santé coche toutes les cases pour transformer une simple sortie en vraie séance bien-être.



Centre des loisirs de Marcinelle,  
avenue des mugnets 16  
<https://www.rca-charleroi.be/>

> ÉNERGIE RENOUVELABLE

**NEOVIA : 42 BÂTIMENTS PUBLICS ÉQUIPÉS EN SOLAIRE**

Il y a quelque chose d'un peu vertigineux dans la façon dont cette histoire se referme sur elle-même. Le dernier bâtiment de la première phase de NEOVIA à être équipé de panneaux photovoltaïques, c'est le Quai 10 — ce même lieu où, quelques années plus tôt, des discussions entre gestionnaires et représentants de la Ville avaient fait germer l'idée d'un financement public du photovoltaïque sur les bâtiments communaux. Une conversation qui, chemin faisant, a fini par donner naissance à NEOVIA. Que le dernier bâtiment soit celui par lequel tout a commencé, c'est le genre de coïncidence que l'histoire d'un projet retient.

**UN DÉPLOIEMENT MASSIF SUR TROIS ANS**

Lancé début 2021 sous l'impulsion de CENEO, IGRETEC, IDEA et IDETA, NEOVIA est une structure 100 % publique qui finance, installe et maintient des équipements photovoltaïques sur les bâtiments communaux, sans que la Ville n'avance un seul Euro. En contrepartie, la commune s'acquitte d'une redevance annuelle strictement plafonnée aux nouvelles économies réalisées sur sa facture d'énergie.

À Charleroi, 42 bâtiments publics ont été équipés en trois vagues — 34 en 2024, 6 en 2025, et 2 en 2026. Le résultat : 6 710 panneaux posés représentant 13 407 m<sup>2</sup> de panneaux (soit plus d'1,3 hectare), une puissance crête totale de 2 875 kWc et une production annuelle estimée à 2 731 MWh. L'investissement global — entièrement porté par NEOVIA — atteint 6,6 millions d'euros hors TVA. La Ville règle une rente annuelle d'environ 525 000 euros TTC, compensée totalement par les économies générées sur sa facture d'énergie.

**UN PATRIMOINE DIVERSIFIÉ, UN IMPACT TERRITORIAL RÉEL**

Écoles primaires et maternelles, académies des Beaux-Arts et de musique, stades et terrains de sport, centres culturels (le Palais des Beaux-Arts, l'Eden, Charleroi Danse, la Bibliothèque Rimbaud, et le Quai 10), maisons de quartier, centres de formation (FUNOC, CEFA, ECEPS) : le photovoltaïque public couvre aujourd'hui 13 407 m<sup>2</sup> de panneaux répartis sur l'ensemble du territoire communal.

**LE MODÈLE NEOVIA : ALLER PLUS LOIN SANS ENGAGER LA VILLE**

Ce qui rend NEOVIA particulièrement puissant, c'est sa logique de tiers-investisseur. La Ville n'avance rien, ne contracte aucune dette, ne

gère aucun chantier. NEOVIA porte l'investissement, assure la maintenance à long terme, et se rembourse uniquement sur les économies générées. Ce modèle permet d'envisager une deuxième phase ambitieuse sans contrainte budgétaire pour la commune.

Le potentiel non encore exploité est réel. Les ombrières de parking — structures couvrant les aires de stationnement sur lesquelles des panneaux peuvent être posés — représentent un gisement particulièrement attractif : production d'énergie renouvelable, ombrage pour les usagers, et valorisation d'un foncier déjà artificialisé. D'autres toitures du patrimoine communal restent également éligibles. Le tout, toujours sans mise de fonds de la Ville, dans le cadre du même mécanisme éprouvé.

**UNE LOGIQUE DE TERRITOIRE**

NEOVIA illustre ce que peut produire une coopération intercommunale bien construite : une centrale de marchés publique, des économies d'échelle, un modèle répliquable à l'échelle du Hainaut.

Et, au bout du compte, une idée née d'une conversation au Quai 10 qui a fini par équiper 42 bâtiments d'une ville entière — et qui n'a pas fini de faire son chemin.

Aujourd'hui, NEOVIA couvre environ 1 kWh sur 10 de la consommation électrique des bâtiments communaux — un socle solide pour une première phase, et un argument concret pour une phase 2 visant 15-20 % ?

**VOUS (OU UN PROCHE HABITANT L'ENTITÉ) N'AVEZ PAS REÇU VOTRE CHARLEROI MAG ?**

---

**Pas d'inquiétude : la Ville met à votre disposition une démarche simple et rapide pour signaler cette absence.**

Remplissez le formulaire en ligne et aidez-nous à garantir la bonne distribution du magazine dans chaque boîte aux lettres carolos. Parce que l'info locale doit arriver jusqu'à vous !

**Signalez l'absence de distribution ici :**  
[www.charleroi.be/mes-demarches/infos-pratiques/vous-ne-recevez-pas-le-charleroi-magazine](http://www.charleroi.be/mes-demarches/infos-pratiques/vous-ne-recevez-pas-le-charleroi-magazine)



© META-MORPHOSIS IMAGE

## > TOURISME

### JOURNÉES DU PATRIMOINE

A l'occasion des Journées du PATRIMOINE, l'Office du Tourisme vous invite à entrer dans deux bâtiments d'exception.

#### L'ALBA, MAISON DES TALENTS PARTAGÉS

Boulevard Audent, 24 – 6000 Charleroi.

**Le samedi 12 septembre 2026**

Construite en 1877 pour Jules Audent, Bourgmestre de Charleroi durant près de 25 ans, ce bâtiment a abrité le Consulat d'Italie pendant plus d'un demi-siècle. En 2018, il est acheté par l'artiste Mélanie De Biasio pour déployer l'Alba, avec la volonté d'y accueillir d'autres artistes et d'encourager l'émergence de nouveaux talents.

C'est dans cette bâtisse que nous vous invitons à venir partager un moment particulier au cours duquel vous suivrez une visite guidée complète. Une occasion originale et rare de visiter ce lieu.

**RÉSERVATION OBLIGATOIRE OUVERTE  
DÈS LE 17 AOÛT**

*Visites guidées*

*Samedi 12 septembre à 10h00, 11h00, 14h00 et 15h00*

*Organisateur : Office du Tourisme - Alba*

*Réservation : [paola.bellan@charleroi.be](mailto:paola.bellan@charleroi.be)*

*071 86 35 12*

#### LE PALAIS DE JUSTICE

Avenue Général Michel, 2 – 6000 Charleroi.

**Le dimanche 13 septembre 2026**

Construit dans les années 1960 par Jacques Depelsenaire, le Palais de Justice est situé sur l'ancienne plaine des manœuvres réservée à l'entraînement des soldats de la caserne Trésignies. Sobre et fonctionnel, il est emblématique de l'architecture moderniste de l'après-guerre.

On y remarque une volonté de moderniser l'image de la justice en abandonnant le monumentalisme. Ainsi, la sobriété du lieu est associée à des espaces intérieurs lumineux

et parsemés d'œuvres d'art. Les proportions, l'agencement des espaces et la décoration donnent un caractère plus humain à l'ensemble et, par ricochet, une image moins répressive de la justice.

Une occasion rare d'entrer dans ce bâtiment en compagnie d'un guide. Vous apprendrez son histoire au détour des couloirs et des salles d'audience.

**RÉSERVATION OBLIGATOIRE OUVERTE  
DÈS LE 17 AOÛT**

*Visites guidées*

*Dimanche 13 septembre à 10h00, 11h00, 14h00 et 15h00*

*Organisateur : Office du Tourisme*

*Réservation : [paola.bellan@charleroi.be](mailto:paola.bellan@charleroi.be)*

*071 86 35 12*



© JMH20

## > DYNAMIQUE INTERNATIONALE

### CHARLEROI S'OUVRE AU MONDE POUR MIEUX AGIR LOCALEMENT

**La Ville de Charleroi vient de franchir une étape importante sur la scène internationale.**

Charleroi est devenue la première ville belge à intégrer la prestigieuse "Bloomberg Harvard City Leadership Initiative", un programme d'excellence qui réunit près de 500 villes à travers le monde autour d'un objectif commun : améliorer concrètement l'action publique locale.

Sélectionnée parmi 47 villes issues de 17 pays, Charleroi rejoint un réseau international de responsables publics qui partagent leurs expériences et développent ensemble des solutions innovantes face aux défis urbains contemporains. Cette reconnaissance permettra à la Ville de bénéficier de formations, d'outils et de méthodes développés par l'Université de Harvard et Bloomberg Philanthropies afin d'améliorer ses services, renforcer la prise de décision fondée sur les données et accélérer ses projets structurants.

Cette dynamique internationale se traduit déjà par des résultats concrets. Charleroi a également été retenue parmi 300 villes dans le monde pour intégrer le "Fonds Jeunesse et Action pour le Climat" de Bloomberg Philanthropies. Grâce à ce programme, la Ville bénéficiera d'un financement de 50.000 dollars destiné à soutenir des projets imaginés et portés par des jeunes Carolos âgés de 15 à 24 ans.

Des micro-subventions allant de 1.000 à 5.000 dollars permettront à ces jeunes de développer des initiatives locales en faveur du climat, de l'environnement et de la qualité de vie dans leur quartier.

Ces deux sélections illustrent la capacité de Charleroi à se faire une place parmi les villes innovantes qui comptent à l'échelle internationale. Elles démontrent également que la Ville est capable d'attirer des financements extérieurs et de nouvelles opportunités au bénéfice direct des Carolos.

Une reconnaissance qui confirme la transformation en cours et renforce l'ambition de construire une ville toujours plus attractive, performante et tournée vers l'avenir.

## > HORECA

### TERRASSES À CHARLEROI : UN NOUVEAU RÈGLEMENT POUR FAIRE VIVRE DAVANTAGE LA VILLE

**Adopté à l'unanimité lors du Conseil communal du 20 avril 2026, le nouveau règlement terrasses marque un véritable tournant pour l'horeca carolo. Plus simple, plus flexible et davantage adapté aux réalités du terrain, ce nouveau cadre ambitionne de soutenir les établissements tout en renforçant l'attractivité et l'animation des quartiers.**

Fini l'empilement des règlements différents. Jusqu'ici, plusieurs textes coexistaient : règlement de 2010, règlement de 2016, périmètres FEDER ainsi que la charte terrasses. Désormais, tout est regroupé dans un seul règlement afin d'offrir davantage de clarté et de lisibilité aux commerçants.

Les démarches administratives évoluent également dans un souci de simplification. Les demandes pourront maintenant être introduites directement par mail, sans passer par un courrier recommandé. Autre changement important : les autorisations seront valables cinq ans au lieu de trois, avec un renouvellement allégé lorsqu'aucune modification n'est apportée à la terrasse existante.



Mais la grande nouveauté réside surtout dans les nouvelles possibilités d'implantation offertes aux établissements horeca. Sous certaines conditions, les terrasses pourront désormais :

- s'étendre au-delà de la façade du commerce,
- s'installer de l'autre côté de la voirie,
- prendre place devant une cellule commerciale vide et inoccupée,
- utiliser des places de stationnement lorsque la rue est fermée à la circulation,
- mais aussi investir davantage les places publiques afin de créer de véritables espaces de vie et de convivialité.

Avec une volonté simple, permettre aux établissements de mieux s'adapter à leur environnement tout en participant activement à l'ambiance et au dynamisme urbain.

Pour Tanguy Luambua, Échevin du Commerce, cette réforme dépasse largement la simple question administrative : "Une terrasse animée, c'est une ville qui vit. Avec ce nouveau règlement, nous voulons donner davantage de possibilités aux commerçants tout en rendant l'espace public plus vivant, plus attractif et plus convivial. L'idée est de créer une dynamique positive pour l'horeca, mais aussi pour l'ensemble des quartiers et des commerces environnants."

Au-delà de la simplification des démarches, la Ville souhaite encourager des terrasses bien intégrées dans l'espace public, avec une attention particulière portée à l'accessibilité, à la circulation des piétons et à la qualité visuelle des aménagements.

À travers cette réforme, Charleroi confirme sa volonté de soutenir son horeca et de faire de ses places, rues et quartiers de véritables lieux de rencontre et de vie.

## > RESSOURCERIE

### OUVERTURE D'UN NOUVEAU QG DU RÉEMPLOI À COUILLET

**La Ressourcerie renforce ses activités de collecte gratuite d'encombrants à Couillet avec son nouveau pôle lié au réemploi. Vous avez des meubles, objets ou appareils en bon ou mauvais état (non souillés) ? N'hésitez plus à faire appel à ses services pour leur offrir une seconde vie.**

La Ressourcerie du Val de Sambre a inauguré son nouveau bâtiment dédié au réemploi, au cœur du site Tibi à Couillet, un espace moderne de 2 500 m<sup>2</sup> pour donner une seconde vie à vos encombrants. Soutenue par les Fonds européens FEDER et la Région wallonne, cette infrastructure fonctionnelle et pensée durablement permet de mieux répondre à la croissance continue de la demande des citoyens en matière de collecte d'encombrants et de réemploi. Ce projet emblématique, soutenu par les pouvoirs publics, propose un service gratuit de collecte sur rendez-vous pour les encombrants en bon ou mauvais état (non souillés !). L'objectif de la Ressourcerie est triple : booster le réemploi et le recyclage, réduire les dépôts clandestins et favoriser l'insertion professionnelle locale. "Le réemploi est un pilier de l'économie circulaire de Charleroi. Avec cette nouvelle infrastructure, nous offrons aux citoyens un service de qualité tout en créant des emplois d'insertion locaux. C'est une victoire pour l'environnement, pour l'économie circulaire et pour notre territoire", explique Éric Goffart, Echevin de la Propreté publique.

### ENLÈVEMENT DES ENCOMBRANTS À DOMICILE

La Ressourcerie continue d'offrir un service gratuit de collecte à domicile de vos encombrants (meubles, gros et petits électroménagers, canapés, matelas, vaisselle, jouets, livres, jeux, objets de décoration, etc) qui s'adresse aux habitants des 15 communes de Charleroi. Vous n'avez plus besoin de vous déplacer si vous le souhaitez. Une fois récupérés, près de 85% des objets sont valorisés via le réemploi ou le recyclage. Seulement 15% (ce qui ne peut ni être réemployé ni recyclé) sont orientés vers la valorisation énergétique. Ce système permet de donner une seconde vie aux effets collectés, de réduire la production de déchets, de limiter la fabrication de nouveaux biens et de préserver les ressources naturelles et l'énergie.

Et ensuite ? Les meubles, objets, vaisselle, jeux... sont revendus à petits prix dans le superbe R store Charleroi.

## BIENVENUE AU R STORE CHARLEROI

Le nouveau bâtiment de plus de 2 500 m<sup>2</sup> regroupe sur un seul site l'ensemble des activités : call center, collecte, tri, réparation, préparation au réemploi, stockage et vente. Il abrite notamment un nouveau magasin R store de près de 350 m<sup>2</sup>, situé à Couillet. Ce magasin vise à mieux sensibiliser la population au réemploi et à faire connaître largement les services de collecte de la Ressourcerie du Val de Sambre.

Trois points de vente à retenir pour les citoyens :

- R Store Charleroi à Couillet (Rue du Déversoir 1A, 6010 Couillet)
- Oxfam-Trans'Form à Marcinelle (Route de Philippeville 290-292, 6001 Marcinelle)
- R store Montigny le Tilleul (Rue de Bomerée 336Q, 6110 Montigny-le-Tilleul)

**INFOS :** Rue du Déversoir 1, 6010 Couillet (site Tibi). Le Magasin R store Charleroi est ouvert du mardi au samedi, de 9h à 17h.

[facebook.com/RstoreCharleroi](https://facebook.com/RstoreCharleroi)

**Enlèvement à domicile :** 071/47.57.57

**Infos et inscriptions :** [revalsambre.be](http://revalsambre.be)



## LA 9<sup>E</sup> ÉDITION DU FESTIVAL ÉTÉ DIVERT' REVIENT DU 31 JUILLET AU 15 AOÛT !

**Au programme :** 35 spectacles proposés dans 4 théâtres carolos (Théâtre Marignan, La Ruhe Théâtre Royal, Le Poche Théâtre et L'Impromptu Théâtre).

Ne manquez pas la soirée d'ouverture avec **LA BELLE IMPREVUE**, de Catherine Jandrain, avec elle sur scène, entre autre, Martin Charlier (Kiki l'Innocent du Grand Cactus).

**Infos et réservations :** [www.divertiscenes.be](http://www.divertiscenes.be)  
0479/ 28 98 27 – [contact@divertiscenes.be](mailto:contact@divertiscenes.be)

# TRIBUNE POLITIQUE

## LES ENGAGÉS

### L'EXPERTISE CITOYENNE AU CŒUR DE NOS DÉCISIONS

À Charleroi, une force vive agit souvent dans l'ombre, au plus près de nos réalités. Nous pensons aux membres de notre assemblée citoyenne et de nos conseils consultatifs qui font vivre notre démocratie locale. Qu'ils étudient les besoins de nos aînés, travaillent à l'accessibilité, défendent l'égalité femme-homme ou se penchent sur l'économie sociale et le bien-être animal, ces citoyens s'engagent pleinement pour notre ville.

Lors du Conseil communal citoyen de mai, nous avons échangé avec ces acteurs à l'occasion de la présentation de leurs rapports d'activité. Une chose est sûre, le travail accompli est considérable et nourrit nos politiques communales. Pourtant, ces instances restent trop méconnues du public carolo.

L'observation d'un représentant du conseil consultatif du bien-être animal a particulièrement retenu notre attention : trop peu d'habitants savent que ces conseils existent, quel est leur rôle et que leurs avis sont pris en compte dans les décisions du Collège.

Pour Les Engagés, la participation citoyenne est un moteur indispensable. Néanmoins pour avoir un réel impact, la parole citoyenne doit être entendue, visible et transparente.

C'est pourquoi nous avons porté auprès de notre Collège des propositions concrètes. Intégrer systématiquement les avis de ces instances aux dossiers reçus par les conseillers avant chaque séance. Créer également un espace dédié sur le site internet de la Ville afin de centraliser et valoriser leur travail.

L'échevine de la Participation citoyenne s'est montrée favorable à cette démarche. En tant que partenaire de la majorité, nous veillerons à ce que ces idées se concrétisent rapidement. Une ville qui écoute ses citoyens, valorise l'expertise de chacun et joue la carte de la transparence est tout simplement une ville plus forte.

## PS

### SERGE BEGHIN : LA SOLIDARITÉ AU CŒUR DE CHARLEROI

À Charleroi, la force d'une commune se mesure à la solidarité qu'elle déploie pour ses habitants. C'est le fil conducteur de l'engagement de Serge Beghin. Figure incontournable de notre action locale, Serge Beghin incarne une politique de proximité, humaine et pragmatique. Son parcours au service des Carolos, notamment dans les secteurs cruciaux de l'action sociale, du logement et de la vie associative, témoigne d'une volonté farouche de ne laisser personne de côté. Homme de terrain et d'écoute, il transforme au quotidien les valeurs de justice sociale en projets concrets pour notre communauté.

Face aux décisions de la majorité Arizona qui pèsent lourdement sur les travailleurs et le financement des pouvoirs locaux, le PS de Charleroi se dresse en bouclier pour protéger les Carolos.

Contre la rigueur qui vient d'en haut, nos élus concentrent prioritairement leurs efforts sur le maintien de l'emploi, garant d'une économie locale stable et de la dignité de chacun. Dans le même temps, le PS local a sanctuarisé le soutien indispensable aux associations de terrain et au monde de la culture, qui font la richesse et la cohésion de nos quartiers.

Plus que jamais, le PS carolo maintient le cap : faire de la commune le premier rempart du vivre-ensemble, de la protection sociale et du service public.

## MR-IC

### CHARLEROI : LA CARTE DE CRÉDIT EST BLOQUÉE, CHANGEONS DE CAP !

Les chiffres officiels viennent de tomber lors du dernier Conseil communal, et la réalité est douloureuse : la Ville est en faillite virtuelle. Pour dire la vérité aux Carolos, Charleroi vit au-dessus de ses moyens depuis quinze ans et ne tient debout que grâce à des béquilles financières régionales.

La dette a dépassé le chiffre fou d'un milliard d'euros. C'est tellement grave que même les banques tirent la sonnette d'alarme et refusent désormais de nous prêter l'argent demandé. Imaginez un ménage dont la carte de crédit est bloquée par sa propre banque : c'est exactement la situation de notre Ville.

Et le drame, c'est que ce sont les Carolos qui trinquent au quotidien. Pour boucher les trous, la majorité socialiste a presque totalement coupé les budgets pour nos routes, nos écoles et nos quartiers. Les investissements par habitant ont été divisés par huit en trois ans ! On paie les erreurs de gestion historiques au lieu de préparer l'avenir de nos enfants et améliorer notre sécurité et qualité de vie.

Au MR-IC, nous affirmons qu'une autre voie est possible. Une gestion responsable exige d'abord d'arrêter de dépenser l'argent que l'on n'a pas. Nous voulons réduire le train de vie de la Ville, mieux utiliser chaque euro public et relancer l'économie locale pour recréer de la richesse. Il est temps de remettre de l'ordre pour protéger l'avenir de Charleroi.

## PTB

### DINETTE POUR LES COMMUNES, CARTE GOLD POUR L'ARMEMENT

Les communes wallonnes sont étranglées. À Charleroi, sans le prêt Oxygène, la Ville serait en déficit de 74 millions. On survit à crédit, pendant qu'on nous prépare encore de nouvelles coupes d'un côté et de nouvelles taxes de l'autre.

Le gouvernement fédéral prévoit des coupes drastiques et l'augmentation de la TVA et des accises. Ces coupes ont un visage humain. Ce sont des repas chauds supprimés dans les écoles. C'est la disparition de PsyJeunes, un service de santé mentale pour jeunes. Ce sont les fonds du plan grand froid supprimés.

À Charleroi, nos services communaux ont été dépouillés. Plus de 800 agents en moins en huit ans. Ce sont des guichets citoyens désertés, des rues qui s'abîment sans que personne ne vienne réparer, des crèches et des écoles qui fonctionnent à l'os.

Pendant ce temps, le gouvernement fédéral débloque des milliards pour l'armement : des F-35, des tanks, des missiles. L'argent existe — mais il va à la guerre, pas dans les besoins des gens. C'est un choix politique.

Le PTB refuse cette logique. Nos priorités sont claires : les repas chauds, les soins, les services publics — pas les bombes.

## AGENDA

> **30 AOÛT**

EXPOSITION  
**IMMIGRATION**

Bois du Cazier - Rue du Cazier 80  
6001 Charleroi - 071 88 08 56

Cette exposition photographique immersive retrace le parcours des travailleurs italiens venus en Wallonie dans les années 1950, du départ en gare de Milan à leur installation en Belgique. Une plongée dans les réalités de l'émigration et de l'intégration.



© OLIVIER BOURGI

> **27 SEPT.**

EXPOSITION  
**ART DÉCO ET MODERNISME  
VAL SAINT-LAMBERT**

Musée des Beaux-Arts - Charleroi Museum  
www.charleroi-museum.be

Cette exposition met à l'honneur l'élégance de l'Art Déco et du modernisme à travers une immersion dans l'univers du Val Saint-Lambert. Une occasion de redécouvrir le patrimoine verrier et le raffinement esthétique d'une époque emblématique.

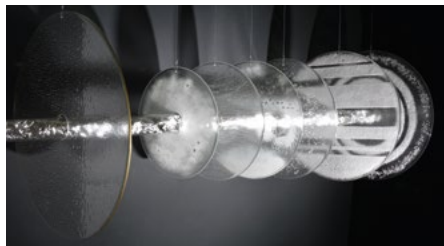
> **27 SEPT.**

EXPOSITION  
**PHOTOGRAPHIE  
CONTEMPORAINE**

Musée de la Photographie - Avenue Paul Pastur 11,  
6032 Charleroi - 071 43 58 10 - www.museephoto.be

**5 expositions à découvrir :**

- Éclats de familles
- Vincent Catala. Île Brésil
- Marcel Bascoulard
- Dans la Boite Noire : Alex Schuurbiens. Placeholder
- Dans la Galerie du Soir : Michela Cane. Chi Ama Non Dimentica



> **1 NOV.**

EXPOSITION  
**KAROLA DISCHINGER  
THE MYSTICAL SEVEN**

Musée du Verre - Rue du Cazier 80  
6001 Charleroi - www.charleroi-museum.be

Le Musée du Verre consacre une exposition à l'artiste verrière contemporaine Karola Dischinger. À travers ses œuvres, elle explore les relations humaines et les structures sociales en faisant du verre un véritable langage plastique entre sculpture et installation.

> **30 AOÛT**

EXPOSITION  
**CHRYSALIS  
COLLECTION D'ÉTÉ #1**

BPS22 - Bd Solvay 22, 6000 Charleroi  
+3271272971 - info@bps22.be www.bps22.be

Premier volet des Collections d'été du BPS22, *chrysalis* rassemble des œuvres issues du Musée d'art de la Province de Hainaut autour des notions de transformation, de fragilité et de mutation. Une exposition collective qui interroge les moments de bascule et les certitudes qui vacillent.

**13 JUIN**

FESTIVAL  
**ROCKERILL FESTIVAL 2026**

Rockerill - Rue de la Providence 136  
Marchienne-au-Pont

Le Rockerill accueillera une nouvelle édition de son festival dans une ambiance mêlant musique alternative, performances artistiques et culture underground. Artistes confirmés et talents émergents de la Fédération Wallonie-Bruxelles partageront l'affiche avec plusieurs groupes internationaux pour une programmation intense et éclectique.

**13 JUIN  
12, 19 & 26.09**

VISITE GUIDÉE  
**L'ART NOUVEAU À CHARLEROI**

Maison du Tourisme Destination Pays de Charleroi -  
071 49 77 10 - info@paysdecharleroi.be

Cette visite invite à découvrir l'héritage architectural de l'Art nouveau à Charleroi, témoin de l'essor industriel et de la prospérité de la ville au début du XXe siècle. Un parcours à travers des façades et demeures emblématiques de cette époque. *Les 13.06, 19.09 à 14h - les 13.06, 12.09 et 26.09 à 10h - durée : 2h - 8 € / gratuit -12 ans - réservation obligatoire.*

**20 JUIN > 22 AOÛT**

BALADE  
**BALADE GOURMANDE  
À LA VILLE-BASSE**

Partez à la découverte de Charleroi à travers un parcours urbain de 3 km ponctué de cinq arrêts dégustation. Une expérience conviviale pour explorer la ville autrement, entre découvertes culinaires, adresses locales et anecdotes sur la ville. *Samedis 20.06, 18.07, 25.07, 08.08 et 22.08 à 12h30 • 55 € / personne • Réservation obligatoire : My Charleroi*

**20 JUIN, 18 JUIL.  
& 12 SEPT.**

BALADE ET ATELIER PARTICIPATIF  
**CUISINE SAUVAGE**

Cette activité propose une immersion dans le bois du Centre de délasserment à la découverte de plantes comestibles. La balade se prolonge par un atelier participatif durant lequel les cueillettes sont transformées en préparations gourmandes à déguster sur place. *Samedis 20.06, 18.07 et 12.09 à 13h • Durée : 4h • Adultes : 20 € - +12 ans : 10 € - gratuit pour les moins de 12 ans • Réservation obligatoire : David Dumont - 0483 08 93 46 - david@chana.be*

**21 JUIN**

RENCONTRE

**AUX SOURCES DE L'ŒUVRE  
MAKE YOURSELF COMFORTABLE**BPS22 - Bd Solvay 22, 6000 Charleroi -  
+3271272971 - info@bps22.be www.bps22.be

Cette rencontre avec l'artiste Olivia Hernaiz propose d'explorer les références théoriques et artistiques ayant nourri la création de son œuvre *Make Yourself Comfortable*. Une activité pensée comme un laboratoire de lecture et d'échange autour du processus artistique.

**25 JUIN**

PROJECTION

**MARCINELLE, LES 56 MINUTES**Quai 10 — 19h30 - <https://www.quai10.be/cinema/films/marcinelle-le-56-minutes>

À travers les archives audiovisuelles de la S0-NUMA, ce documentaire retrace les liens entre immigration ouvrière et catastrophe minière dans une œuvre mêlant images, films et mémoire sonore.

**27 JUIN**

VISITE GUIDÉE

**CHARLEROI, QUELLE HISTOIRE !**Réservation obligatoire : Les Terril-bles -  
<https://www.lesterril-bles.be/>

À travers ce parcours urbain, découvrez l'histoire de Charleroi et les événements qui ont façonné son identité. Une immersion dans un passé relativement récent, mais déterminant pour comprendre la ville et son évolution jusqu'à aujourd'hui. Durée : 4h • 9 € - gratuit pour les moins de 12 ans accompagnés

**27 & 28 JUIN**

THÉÂTRE

**LES MAINS NOIRES**Bois du Cazier Rue du Cazier 80 - 6001 Charleroi -  
071 88 08 56 — 27.06 à 19h30 / 28.06 à 18h

Tom le chat à la recherche du doudou perdu et Le rêve de Sam (avec animation). Venez passer un moment magique en famille lors de cette séance spécialement adaptée pour les enfants dès 3 ans. Le Dimanche des tout-petits c'est un film court mais captivant, projeté dans une salle légèrement éclairée et un son adapté aux petites oreilles.

**28 JUIN**

BALADE GUIDÉE

**LE CHEMIN DE L'EAU D'HEURE,  
DES LIEUX DE VIE !**Réservation obligatoire : ASBL Le Chemin d'un Village -  
0498 38 79 66 - asbllechemindunvillage@skynet.be

Cette balade interactive propose une découverte du patrimoine industriel et naturel de la Sambre et de l'Eau d'Heure. Entre récits, poésie et paysages, elle met en lumière les facettes de Marchienne-au-Pont, le sentier de l'Eure ainsi que les dynamiques de réaménagement de la Porte Ouest. À 9h30 • Durée : 4h • Retour en métro • Adultes : 7 € - Enfants : 2,50 €

**28 JUIN > 25 OCT.**

VISITES GUIDÉES

**SUR LES PAS DES MINEURS**Bois du Cazier Rue du Cazier 80 - 6001 Charleroi -  
071 88 08 56

Le Bois du Cazier propose des visites guidées mensuelles permettant de revivre le quotidien des mineurs à travers les installations historiques du site. Une immersion dans l'histoire industrielle et humaine du charbonnage, avec une visite en wallon programmée le 30 août. *Les derniers dimanches du mois de 14h à 16h30 — réservation obligatoire*

**8 JUILLET**

VISITES GUIDÉES

**VISITE CHARLEROI SENIOR**Bois du Cazier Rue du Cazier 80 - 6001 Charleroi  
071 88 08 56 - de 13h30 à 16h —  
réservation obligatoire

Cette visite spécialement conçue pour les seniors revient sur la catastrophe du 8 août 1956 à travers ses dimensions historiques, humaines et sociales. Elle se prolongera par la découverte de l'exposition *À la Une, Marcinelle 56* et un moment convivial.

**11 JUILLET**

VISITES GUIDÉES

**HALAGE INDUSTRIEL ET STREET ART**réserv. obligatoire : Maison du Tourisme Destination Pays  
de Charleroi — 071 49 77 10 — info@paysdecharleroi.be

Cette visite originale mêle patrimoine industriel et création urbaine contemporaine à travers un parcours entre Charleroi et Marchienne. Entre paysages du Pays Noir et œuvres de Street Art, le circuit offre un regard singulier sur la ville et ses transformations. À 14h - durée : 2h - 8 € / gratuit -12 ans

**18 JUILLET**

VISITE GUIDÉE

**SUR LES TRACES DE LA MADELEINE**Rés. oblig. : Laurent Verschuere - 0498 22 87 88 -  
laurent.verschuere3@gmail.com

À travers ce parcours, découvrez l'histoire de la Marche de la Madeleine, tradition emblématique de Jumet depuis le XIVe siècle. Une visite ponctuée d'anecdotes pour explorer le quartier de Heigne et comprendre l'attachement de ses habitants à cet événement patrimonial. À 14h • Durée : 3h • 7 €

**10 & 21 AOÛT**

STAGES POUR LES JEUNES DE 12-15 ANS

**ENJOY IN C 2026**SERVICE JEUNESSE - www.charleroi.be -  
info.jeunesse@charleroi.be - 071/862269

Le Service Jeunesse propose (avec ses partenaires) différents stages funs et variés pour terminer l'été en beauté ! Gratuit (Tarification variable pour les jeunes domiciliés hors entité)

**22 AOÛT**

VISITES GUIDÉES

**CAROLO STREET ART TOUR**réserv. obligatoire : Maison du Tourisme Destination Pays  
de Charleroi — 071 49 77 10 — info@paysdecharleroi.be

Au départ de la gare de Charleroi-Sud, cette visite guidée propose une immersion dans l'univers de l'art urbain à travers un parcours entre ville basse et ville haute. Fresques, sculptures, mobilier urbain et interventions artistiques jalonnent cette exploration contemporaine de Charleroi.. À 14h - durée : 2h - 8 € / gratuit -12 ans

**EN COURS**

EXPOSITION

**COLLECTIONS PERMANENTES  
RENOUVELÉES**

Musée des Beaux-Arts -

Bd Pierre Mayence 67, 6000 Charleroi

Le Musée des Beaux-Arts invite le public à redécouvrir son parcours permanent, largement renouvelé, à travers un dialogue entre œuvres historiques et créations contemporaines. Une exploration artistique gratuite qui interroge notre société, l'humain et son environnement à travers des regards multiples. Accès gratuit — tout public



# Lui aussi pensait partir avec vous.

Chaque année, des dizaines de milliers d'animaux sont abandonnés pendant les vacances.





PRÉSENTENT

# BASHO

BY QUARTIER D'ÉTÉ

LE NOUVEAU SPOT DE L'ÉTÉ

12.06.26 > 08.08.26

PARC REINE ASTRID  
@CHARLEROI

OUVERT TOUS LES JOURS  
À PARTIR DE 12H00

DJ PARTY | AFTERWORK | FOCCACERIA | FAMILY DAY

[WWW.BASHOBYQUARTIERDETE.BE](http://WWW.BASHOBYQUARTIERDETE.BE) +  



L.Louyet



Veneta Cuisine

